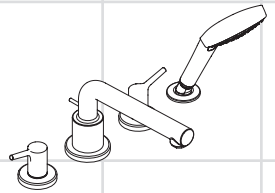


EN Installation / User Instructions / Warranty
FR Instructions de montage / Mode d'emploi / Garantie
ES Instrucciones de montaje / Manejo / Garantía

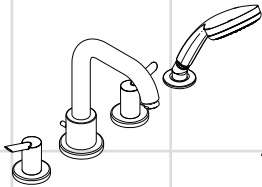


Talis Select

72419xx1

72414xx1

72415xx1

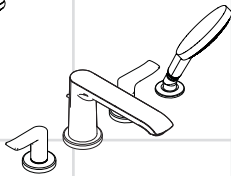


Focus S

31733xx1

31527xx1

31732xx1

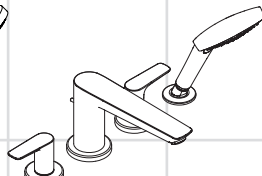


Metris E

31444xx1

31404xx1

31440xx1

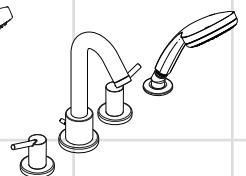


Talis E

71748xx1

71744xx1

71747xx1

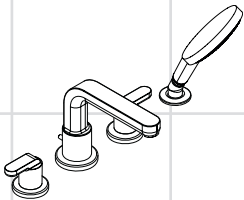


Talis S

32314xx1

32327xx1

32313xx1

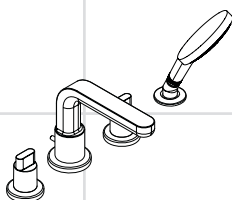


Metris S

31448xx1

31408xx1

31438xx1

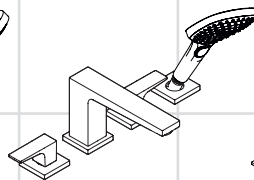


Metris S

31446xx1

31433xx1

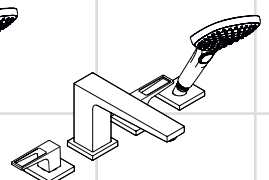
31436xx1



Metropol

32553xx1

32557xx1



Metropol

74553xx1

74555xx1

Technical Information

Recommended water pressure	15 - 75 PSI
Max. water pressure	145 PSI
Recommended hot water temp.	120° - 140° F*
Max. hot water temp	176° F*
Flow rate - 71744xx1, 32327xx1, 72414xx1, 31527xx1, 32557xx1 handshower	1.8 GPM (6.8 L/min)
Flow rate - 31404xx1, 31433xx1, 31408xx1, 32557xx1, 74555xx1 handshower	1.75 GPM (6.6 L/min)
Flow rate - 71748xx1, 32314xx1, 72419xx1, 31444xx1, 31446xx1, 31448xx1, 31733xx1, 32553xx1, 74553xx1 handshower	2.0 GPM (7.6 L/min)

* Please know and follow all applicable local plumbing codes when setting the temperature on the water heater.

Installation Considerations

- For best results, Hansgrohe recommends that this unit be installed by a licensed, professional plumber.
- Please read over these instructions thoroughly before beginning installation. Make sure that you have all tools and supplies needed to complete the installation.
- The four-hole trim sets require rough 06646000 (not included). The three-hole trim sets require rough 06607000 (not included).
- **Four-hole models only:** Protection against backflow is provided by a check valve in the handshower elbow and by an automatically resetting diverter.
- **1.75 GPM models only:** This showerhead is for use with an automatically compensating valve rated at 1.3 GPM (4.9 L/min) or less.
- **1.8 GPM models only:** This showerhead is for use with an automatically compensating valve rated at 1.4 GPM (5.3 L/min) or less.
- **2.0 GPM models only:** This handshower is for use with automatic compensating valves rated at 1.5 GPM (5.7 L/min) or less.
- This unit is not anti-scald. In Massachusetts, or if required by local plumbing code, install an approved remote pressure balance valve or other approved anti-scald device.
- Keep this booklet and the receipt (or other proof of date and place of purchase) for this product in a safe place. The receipt is required should it be necessary to request warranty parts.

Données techniques

Pression d'eau recommandée	15 - 75 PSI
Pression d'eau maximum	145 PSI
Température recommandée d'eau chaude	120° - 140° F*
Température maximum d'eau chaude	176 °F*
Capacité nominale - 71744xx1, 32327xx1, 72414xx1, 31527xx1, 32557xx1 douchette	1.8 GPM (6.8 L/min)
Capacité nominale - 31404xx1, 31433xx1, 31408xx1, 32557xx1, 74555xx1 douchette	1.75 GPM (6.6 L/min)
Capacité nominale - 71748xx1, 32314xx1, 72419xx1, 31444xx1, 31446xx1, 31448xx1, 31733xx1, 32553xx1, 74553xx1 douchette	2.0 GPM (7.6 L/min)

* Vous devez connaître et respecter tous les codes de plomberie locaux applicables pour le réglage de la température du chauffe-eau.

À prendre en considération pour l'installation

- Pour de meilleurs résultats, Hansgrohe recommande que ce produit soit installé par un plombier professionnel licencié.
- Veuillez lire attentivement ces instructions avant de procéder à l'installation. Assurez-vous de disposer de tous les outils et du matériel nécessaires pour l'installation.
- Les ensembles de robinetterie à 4 ouvertures requièrent l'utilisation de la pièce de surface 06646000 (non comprise). Les ensembles de robinetterie à 3 ouvertures requièrent l'utilisation de la pièce de surface 06607000 (non comprise).
- **Pour les modèles à quatre ouvertures seulement :** La protection contre le retour d'eau est assurée par un clapet anti-retour dans le coude de la douchette et un dispositif de dérivation à réenclenchement automatique.
- **1.75 GPM douchettes seulement:** La douchette doit être utilisée avec une soupape qui compense automatiquement, et est évalué à 1.3 GPM (4.9 L/min.) ou moins.
- **1.8 GPM douchettes seulement:** La douchette doit être utilisée avec une soupape qui compense automatiquement, et est évalué à 1.4 GPM (5.3 L/min.) ou moins.
- **2.0 GPM douchettes seulement:** La douchette doit être utilisée avec une soupape qui compense automatiquement, et est évalué à 1.5 GPM (5.7 L/min.) ou moins.
- Ce produit ne possède pas de dispositif anti-brûlure. Installez une vanne à pression autorégulée externe approuvée ou tout autre dispositif anti-brûlure approuvé, tel que requis par le code de plomberie local.
- Conservez ce livret et le reçu (ou une autre preuve sur laquelle figurent la date et l'endroit de l'achat) pour ce produit dans un endroit sûr. Le reçu est requis si vous commandez des pièces sous garantie.

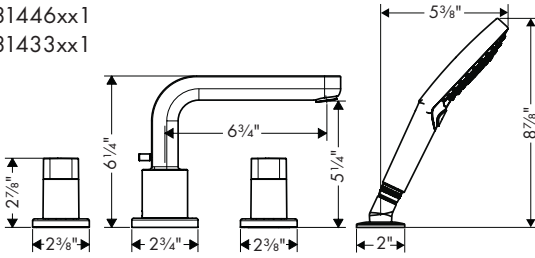
Datos técnicos

Presión recomendada en servicio	15 - 75 PSI
Presión en servicio max.	145 PSI
Temperatura recomendada del agua caliente	120° - 140° F*
Temperatura del agua caliente max.	176 °F*
Caudal máximo - 71744xx1, 32327xx1, 72414xx1, 31527xx1, 32557xx1 teleducha	1.8 GPM (6.8 L/min)
Caudal máximo - 31404xx1, 31433xx1, 31408xx1, 32557xx1, 74555xx1 teleducha	1.75 GPM (6.6 L/min)
Caudal máximo - 71748xx1, 32314xx1, 72419xx1, 31444xx1, 31446xx1, 31448xx1, 31733xx1, 32553xx1, 74553xx1 teleducha	2.0 GPM (7.6 L/min)

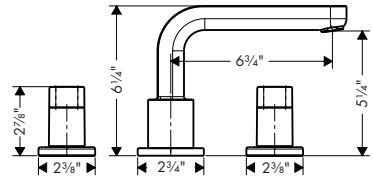
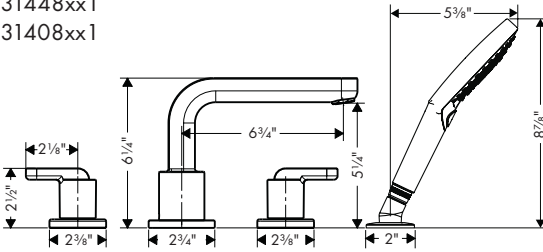
* Debe conocer y cumplir todos los códigos locales aplicables para ajustar la temperatura del calentador de agua.

Consideraciones para la instalación

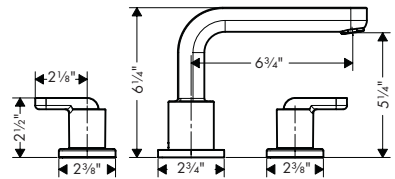
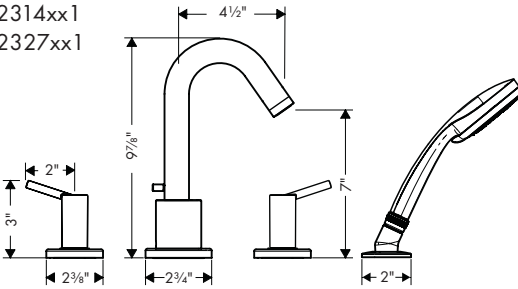
- Para obtener mejores resultados, la instalación debe estar a cargo de un plomero profesional matriculado.
- Antes de comenzar la instalación, lea estas instrucciones detenidamente. Asegúrese de tener las herramientas y los insumos necesarios para completar la instalación.
- Los juegos de pieza exterior de 4 orificios requieren la pieza interior 06646000 (no incluida). Los juegos de pieza exterior de 3 orificios requieren la pieza interior 06607000 (no incluida).
- **Modelos de cuatro orificios únicamente:** Una válvula antirretorno en el codo de la teleducha y un distribuidor que se reajusta automáticamente brindan protección contra el contraflujo.
- **1.75 GPM teleduchas seulement:** La ducha de mano es debe ser utilizada con una válvula que compensa automáticamente, y es valorado en 1.3 GPM (4.9 L/min) o menos.
- **1.8 GPM teleduchas seulement:** La ducha de mano es debe ser utilizada con una válvula que compensa automáticamente, y es valorado en 1.4 GPM (5.3 L/min) o menos.
- **2.0 GPM teleduchas seulement:** La ducha de mano es debe ser utilizada con una válvula que compensa automáticamente, y es valorado en 1.5 GPM (5.7 L/min) o menos.
- Esta unidad no es anti-escaldadura. Instale una válvula remota de balance de presiones aprobada u otro dispositivo anti-escaldadura aprobado si el código de plomería local lo requiere.
- Mantenga este folleto y el recibo (u otro comprobante del lugar y fecha de compra) de este producto en lugar seguro. El recibo se requiere en caso de ser necesario solicitar piezas bajo garantía.

Metris S31446xx1
31433xx1**Metris S**

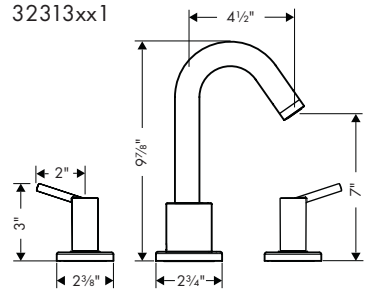
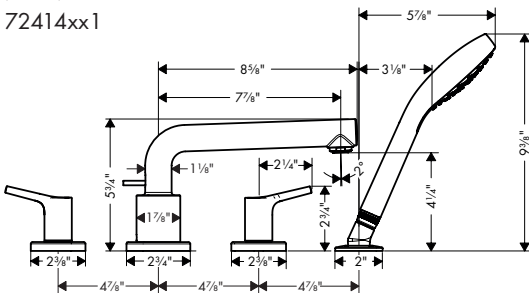
31436xx1

**Metris S**31448xx1
31408xx1**Metris S**

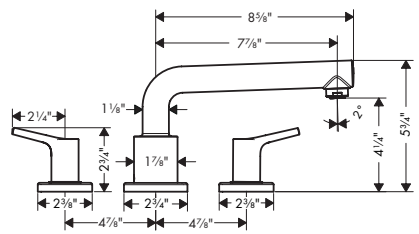
31438xx1

**Talis S**32314xx1
32327xx1**Talis S**

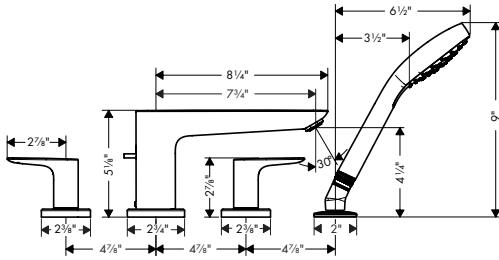
32313xx1

**Talis Select**72419xx1
72414xx1**Talis Select**

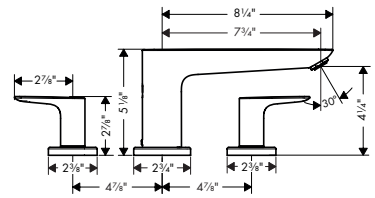
72415xx1



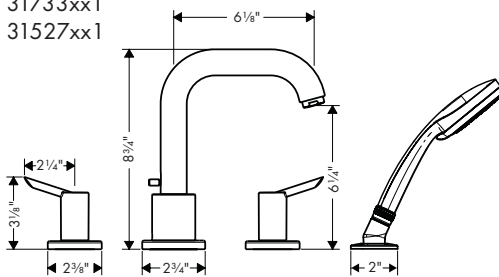
Talis E
71748xx1
71744xx1



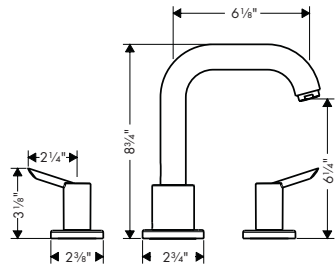
Talis E
71747xx1



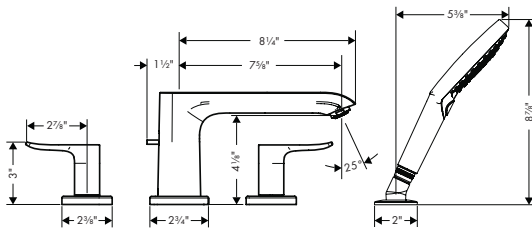
Focus S
31733xx1
31527xx1



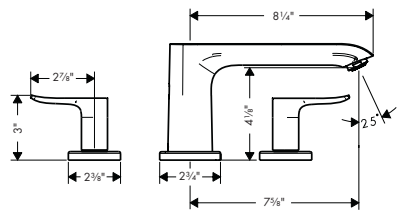
Focus S
31732xx1



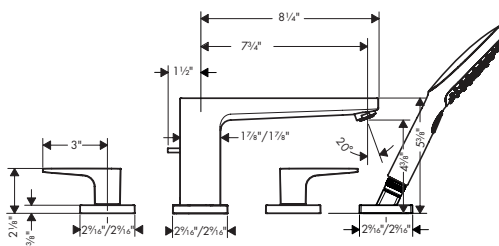
Metris E
31444xx1
31404xx1



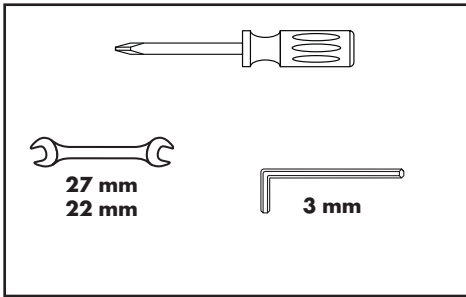
Metris E
31440xx1



Metropol
32553xx1 / 74553xx1
32557xx1 / 74555xx1

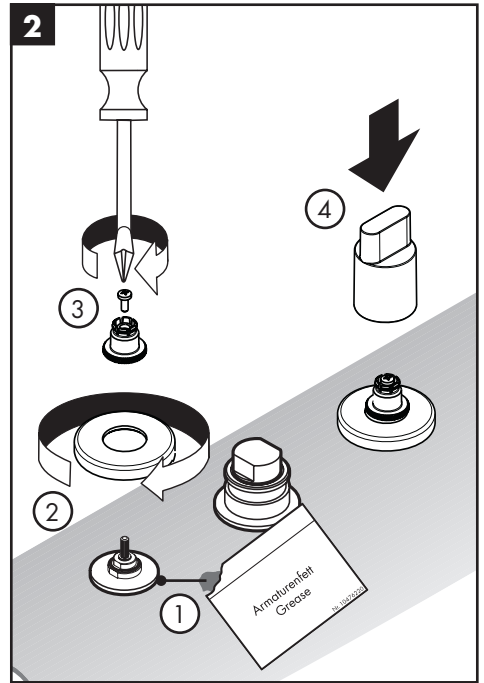
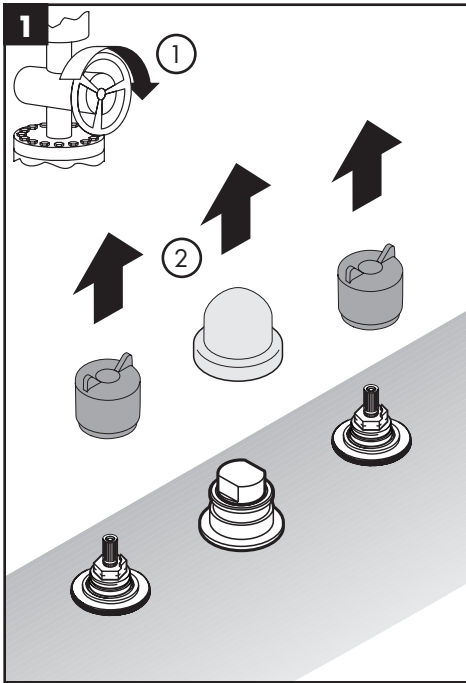


Tools Required / Outils Utiles / Herramientas Útiles



Installation / Installation / Instalación

- 71747xx1, 32313xx1, 72415xx1, 31440xx1, 31436xx1, 31438xx1, 31732xx1 → **page 8**
- 71748xx1, 71744xx1, 32314xx1, 32327xx1, 72419xx1, 72414xx1, 31444xx1, 31404xx1, 31446xx1, 31433xx1, 31448xx1, 31408xx1, 31733xx1, 31527xx1 → **page 12**
- 32553xx1, 32557xx1, 74553xx1, 74555xx1 → **page 17**



English

Turn the water off at the main before beginning.

Remove the plaster shields.

Lightly lubricate the threads on the handle mounting plates using white plumbers' grease.

Install the handle escutcheons.

Install the white plastic snap connectors and the screws.

Push the handles down firmly over the snap connectors.

Français

Avant de commencer, fermez l'eau à la valve principale.

Retirez les protecteurs.

Lubrifiez légèrement les filets sur les plaques de montage en utilisant de la graisse de plomberie blanche.

Installez les écussons.

Installez les connecteurs de poignée à encliqueter.

Poussez les poignées sur les connecteurs à encliqueter.

Español

Cierre el paso del agua en la entrada del suministro antes de comenzar.

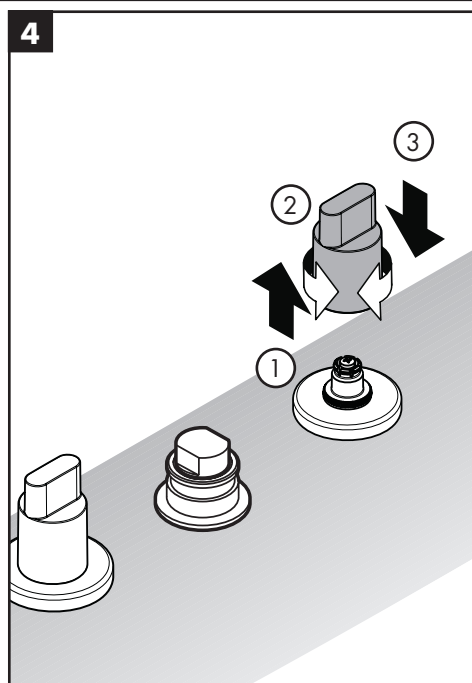
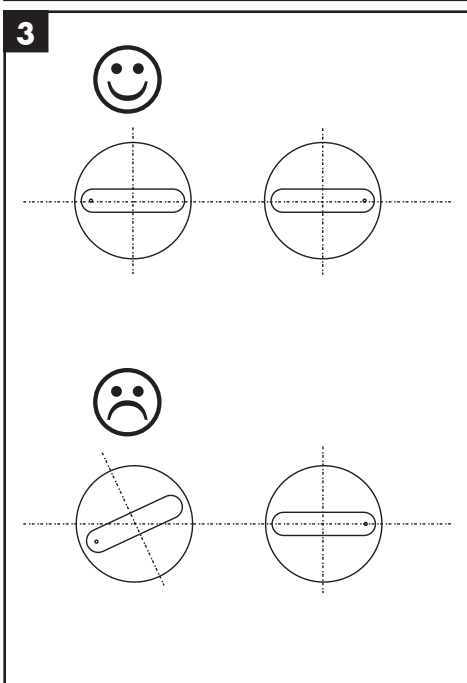
Retire los protectores de yeso.

Lubrique ligeramente las roscas en las placas de montaje con grasa blanca para plomería.

Instale los floróns.

Instale los conectores a presión del mando.

Presione los mandos en los conectores a presión.



English

Inspect the alignment of the handles.

If it is not satisfactory, remove the handle, turn it slightly, and reinstall.

Français

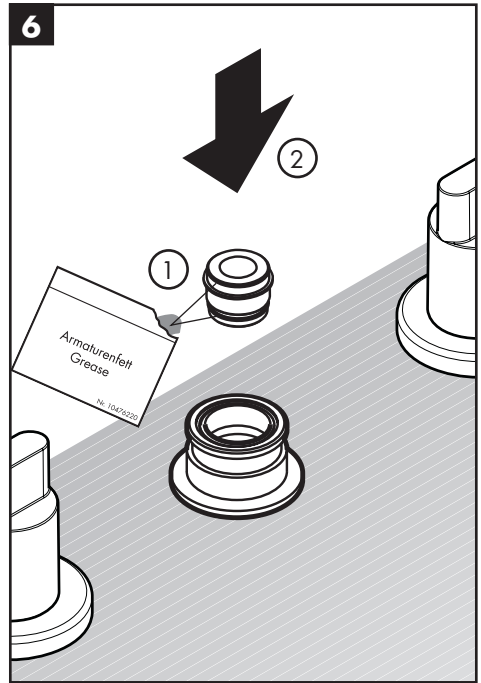
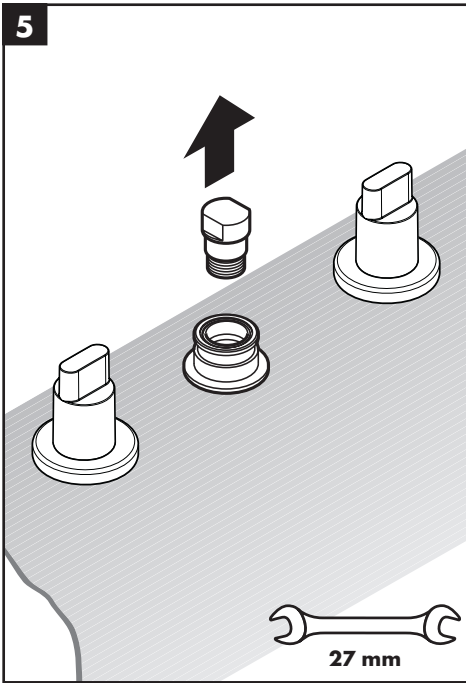
Vérifiez l'alignement des poignées.

Si l'alignement n'est pas satisfaisant, retirez la poignée, tournez-la légèrement, puis réinstallez-la.

Español

Inspeccione la alineación de los mandos.

Si la alineación no es satisfactoria, retire el mando, gírelo levemente y reinstálo.



English

Remove the brass plug from the tee.

Lightly lubricate the o-rings on the sealing ring using white grease (not included).

Push the spout sealing ring firmly into the spout tee.

Français

Retirez le bouchon du raccord en T.

Lubrifiez les joints toriques sur la bague d'étanchéité à l'aide de graisse de plomberie blanche (non comprise).

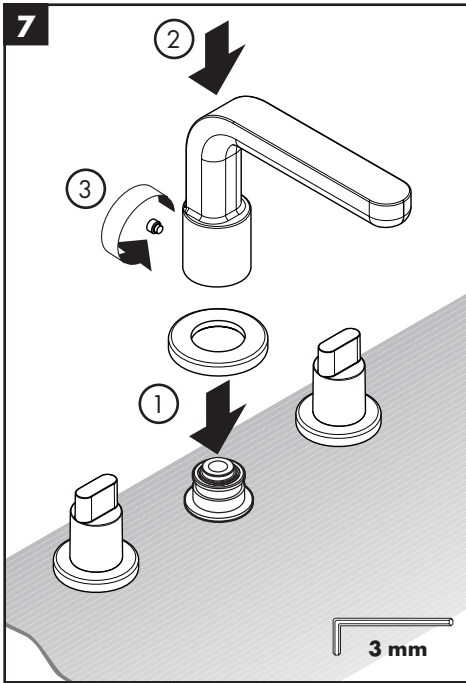
Appuyez fermement sur la bague d'étanchéité pour l'insérer dans le raccord en T.

Español

Retire el tapón del tubo en "T".

Lubrique los retenes anulares en el anillo de sellado con grasa blanca para plomería (no incluida).

Presione el anillo de sellado firmemente en el tubo en "T".



English

Install the spout escutcheon.

Press the spout over the spout tee. Install and tighten the set screw with a 3 mm Allen wrench.



Do not overtighten the set screw or the o-rings on the sealing ring will deform, which will cause a leak.

Français

Installez l'écusson.

Poussez le robinet sur la bague d'étanchéité.

Serrez la vis de pression à l'aide d'une clé hexagonale de 3 mm.



Ne serrez pas excessivement la vis de pression ou les joints toriques sur la bague d'étanchéité pour éviter de la déformer et de causer une fuite.

Español

Instale el florón.

Presione el surtidor sobre el anillo de sellado.

Apriete el tornillo de fijación con una llave Allen de 3 mm.



No sobreapriete el tornillo de fijación, o los retenes anulares en el anillo de sellado se deformarán, lo que provocará una pérdida.



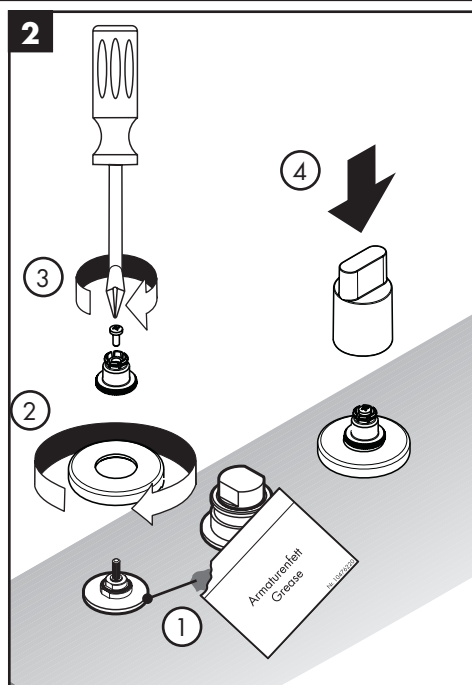
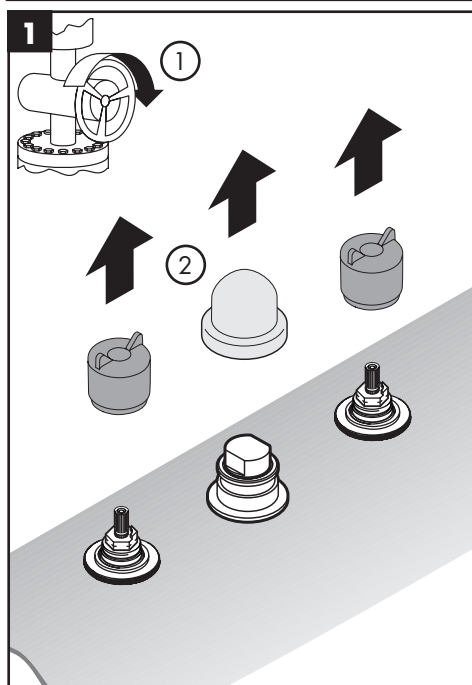
page 22



page 22



página 22



English

Turn the water off at the main before beginning.

Remove the plaster shields.

Lightly lubricate the threads on the handle mounting plates using white plumbers' grease.

Install the handle escutcheons.

Install the white plastic snap connectors and the screws.

Push the handles down firmly over the snap connectors.

Français

Avant de commencer, fermez l'eau à la valve principale.

Retirez les protecteurs.

Lubrifiez légèrement les filets sur les plaques de montage en utilisant de la graisse de plomberie blanche.

Installez les écussons.

Installez les connecteurs de poignée à encliqueter.

Poussez les poignées sur les connecteurs à encliqueter.

Español

Cierre el paso del agua en la entrada del suministro antes de comenzar.

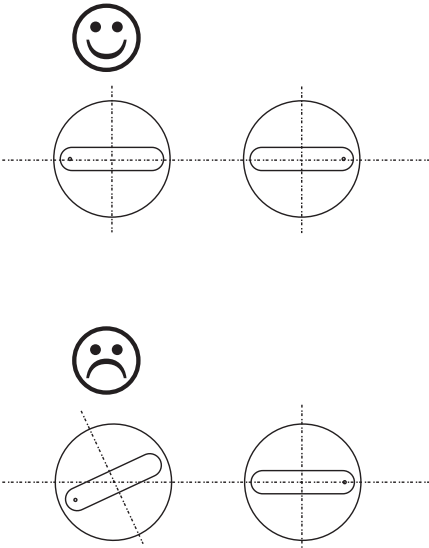
Retire los protectores de yeso.

Lubrique ligeramente las roscas en las placas de montaje con grasa blanca para plomería.

Instale los floróns.

Instale los conectores a presión del mando.

Presione los mandos en los conectores a presión.

3**English**

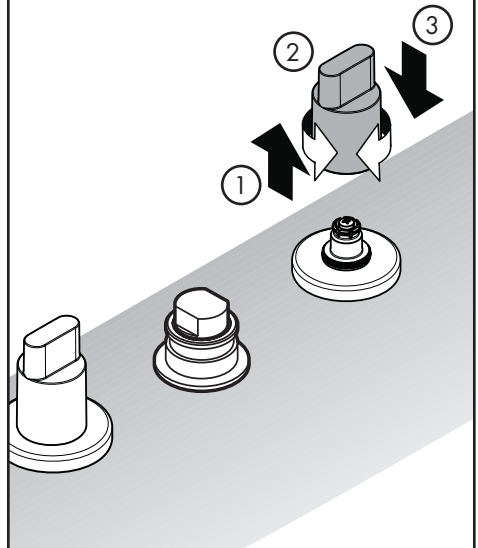
Inspect the alignment of the handles.

If it is not satisfactory, remove the handle, turn it slightly, and reinstall.

Français

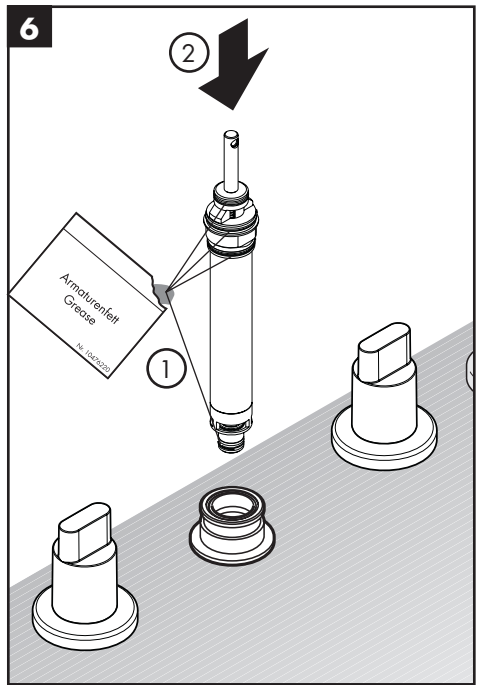
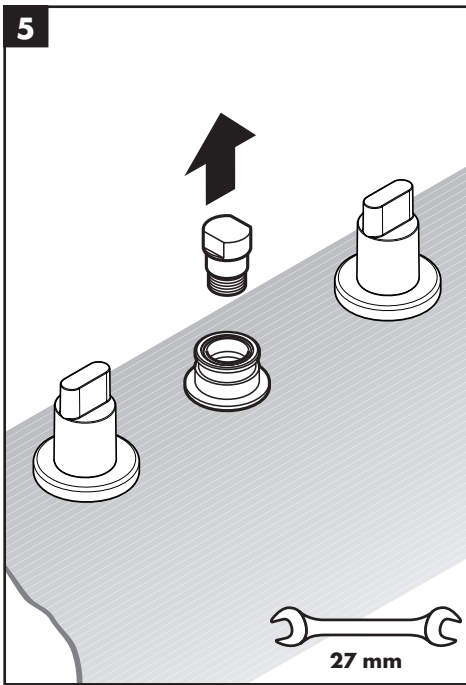
Vérifiez l'alignement des poignées.

Si l'alignement n'est pas satisfaisant, retirez la poignée, tournez-la légèrement, puis réinstallez-la.

4**Español**

Inspeccione la alineación de los mandos.

Si la alineación no es satisfactoria, retire el mando, gírelo levemente y reinstálelo.



English

Remove the brass plug from the tee.

Lightly lubricate the diverter o-rings using white grease (not included).

Press the diverter assembly firmly into the spout tee until it is fully seated.

Français

Retirez le bouchon du raccord en T.

Lubrifiez les joints toriques du dispositif de dérivation à l'aide de graisse de plomberie blanche (non comprise).

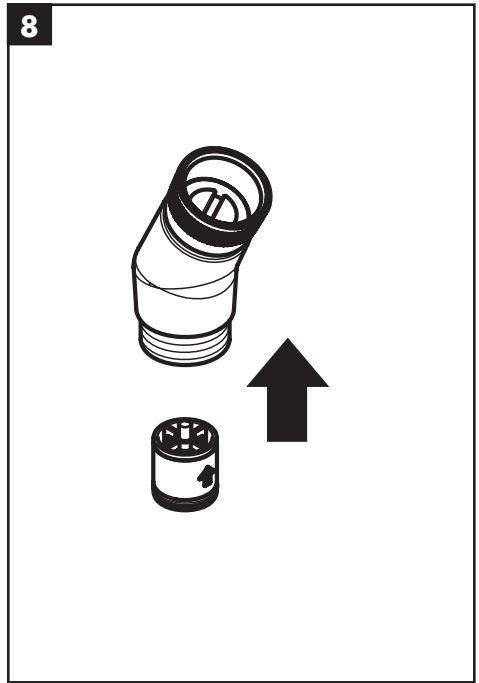
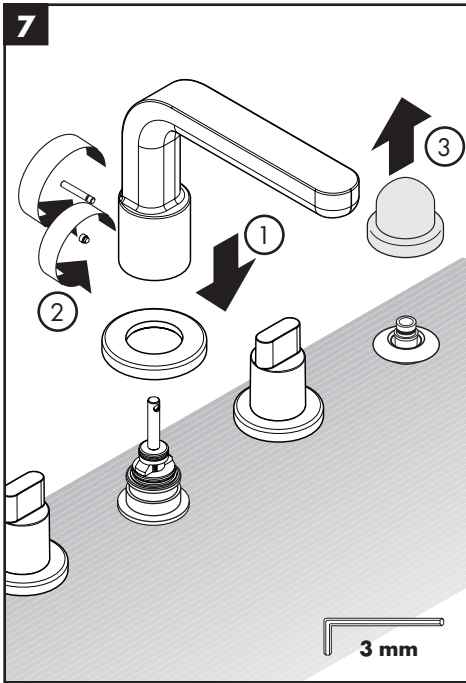
Appuyez fermement sur l'assemblage du dispositif de dérivation pour l'insérer dans le raccord en T.

Español

Retire el tapón del tubo en "T".

Lubrique los retenes anulares del distribuidor con grasa blanca para plomería (no incluida).

Presione el conjunto del distribuidor firmemente en el tubo en "T".



English

Install the spout escutcheon.

Firmly press the spout over the tee and diverter. Tighten the set screw with the included 3 mm Allen wrench.

⚠ Do not overtighten the screw.

Install the pull rod.

Remove the plaster shield from the handshower holder.

Install the check valve in the elbow, with the arrow pointing in the direction of the water flow.

Français

Installez l'écusson.

Poussez le robinet sur le dispositif de dérivation. Serrez la vis de pression à l'aide d'une clé hexagonale de 3 mm.

⚠ Ne serrez pas excessivement la vis.

Installez la tige d'entraînement.

Retirez le protecteur du support de douchette.

Installez le clapet anti-retour dans le coude de la douchette. La flèche doit pointer en direction de l'écoulement d'eau.

Español

Instale el florón.

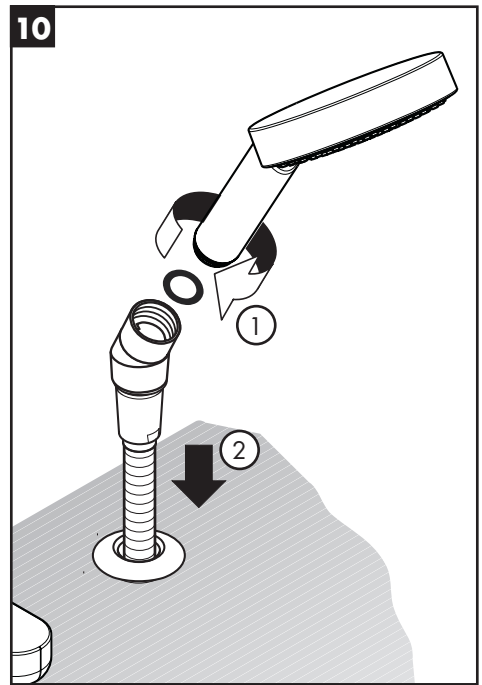
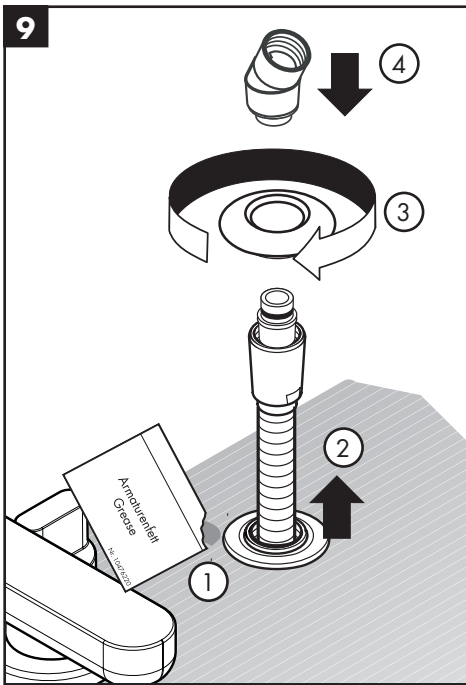
Presione el surtidor sobre el distribuidor. Apriete el tornillo de fijación con una llave Allen de 3 mm.

⚠ No sobreapriete el tornillo de fijación.

Instale el tirador.

Retire el protector de yeso del soporte de la teleducha.

Instale la válvula antirretorno en el codo de la teleducha. La flecha debe apuntar en la dirección del caudal de agua.



English

Lightly lubricate the threads on the handle mounting plate using white plumbers' grease.

Pull out on the handshower hose.

Screw the handshower holder escutcheon into place.

Install the elbow.

Place the screen washer in the elbow. Screw the handshower into the elbow.

Guide the handshower into the holder.

Français

Lubrifiez légèrement les filets sur le plaque de montage en utilisant de la graisse de plomberie blanche.

Tirez sur l'extrémité du tuyau pour l'éloigner du support.

Installez l'écusson.

Installez le coude.

Installez le tamis dans le coude.

Installez la douchette.

Guidez la douchette dans le support.

Español

Lubrique ligeramente las rosas en la placa de montaje con grasa blanca para plomería.

Tire el extremo de la manguera hacia afuera del soporte.

Instale el florón.

Instale el codo.

Instale la arandela de filtro en el codo.

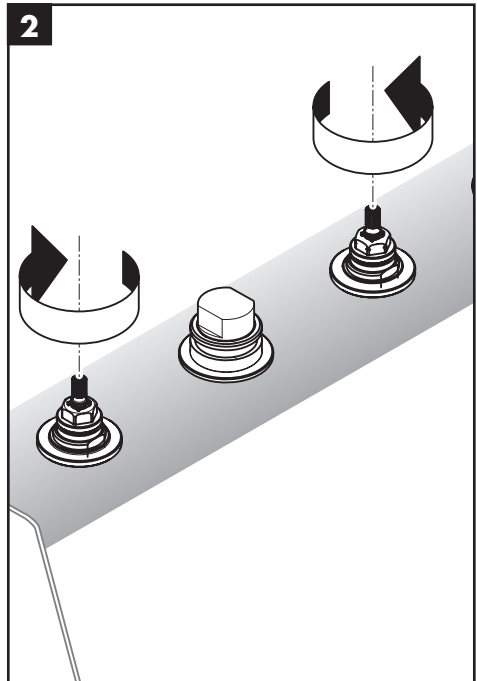
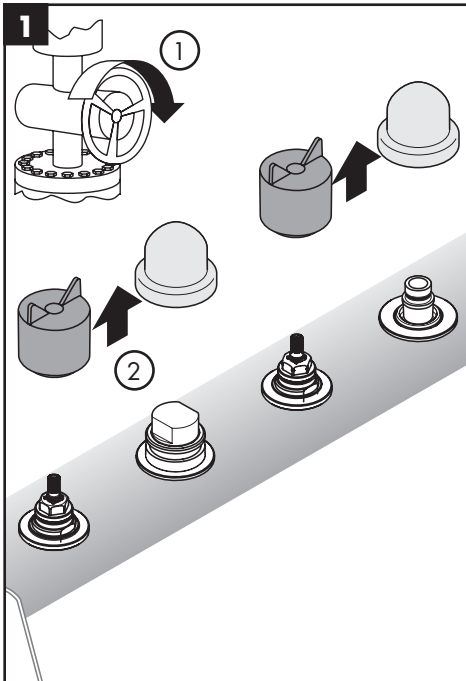
Instale la teleducha.

Guíe la teleducha en el soporte.

➔ page 22

➔ page 22

➔ página 22



English

Turn the water off at the main.
Remove the plaster shields.

Close the valves.

Lightly lubricate the threads on the handle mounting plates using white plumbers' grease.

Français

Avant de commencer, fermez l'eau à la valve principale.
Retirez les protecteurs.

Fermez les robinets.

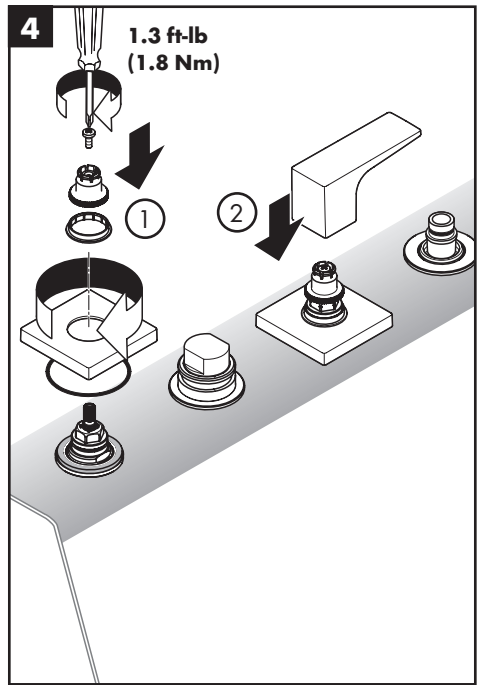
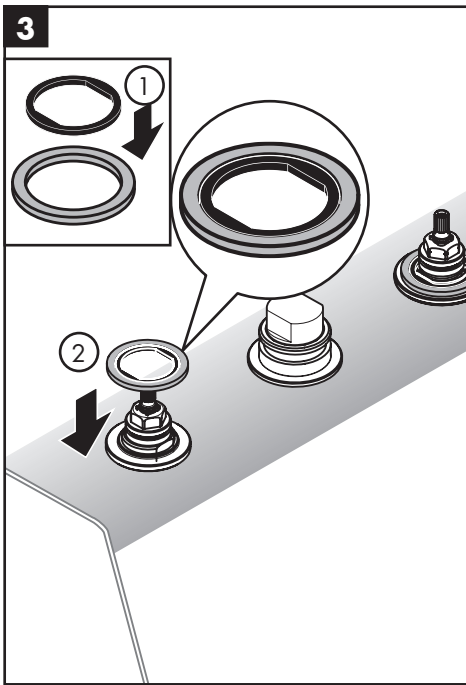
Lubrifiez légèrement les filets sur les plaques de montage en utilisant de la graisse de plomberie blanche.

Español

Cierre el paso del agua en la entrada del suministro antes de comenzar.
Retire los protectores de yeso.

Cierre las válvulas.

Lubrique ligeramente las roscas en las placas de montaje con grasa blanca para plomería.



English

Push the shaped gasket into the sealing ring.

Push the gasket and sealing ring over the valve.

Install the handle escutcheons, color rings, and snap connectors.

Push the handles firmly over the snap connectors.

Français

Poussez le joint en forme dans la bague d'étanchéité.

Poussez le joint et bague d'étanchéité sur le robinet.

Installez les écussons, les bagues du couleur, et les connecteurs de poignée à encliqueter.

Poussez les poignées sur les connecteurs à encliqueter.

Español

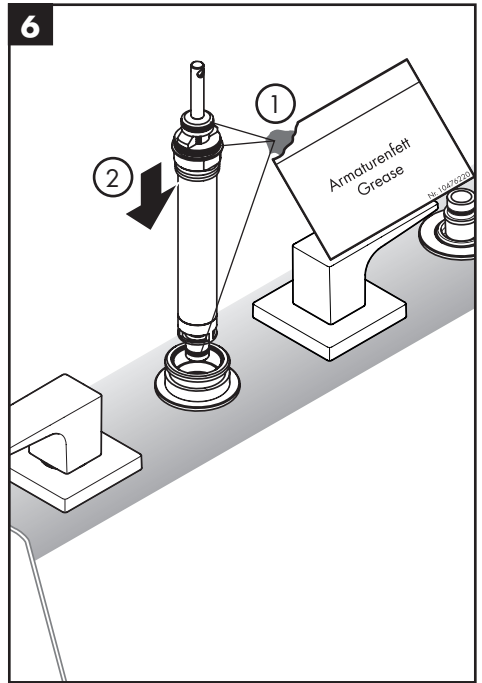
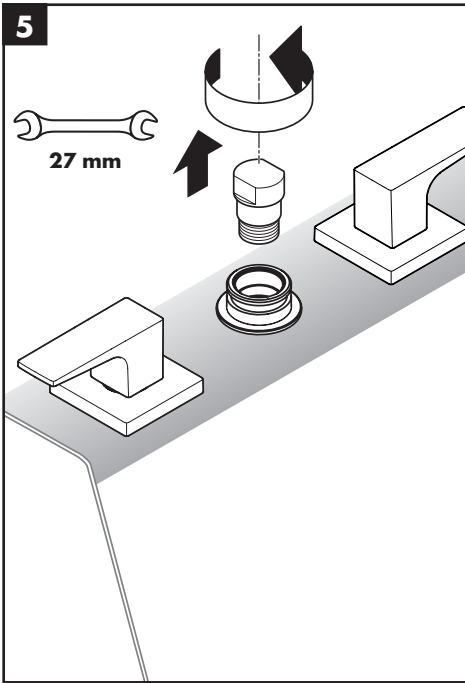
Empuje la junta modelada en la junta.

Empuje la junta y anillo de sellado a través de la válvula.

Instale los floróns y los anillos rojo y azul.

Instale los conectores a presión de la manija.

Presione las manijas en los conectores a presión.



English

Remove the plug from the spout tee.

Lightly grease the o-rings on the diverter with white plumbers' grease.

Push the diverter firmly into the tee.

Français

Retirez le bouchon du raccord en T.

Lubrifiez les joints toriques du dispositif de dérivation à l'aide de graisse de plomberie blanche (non comprise).

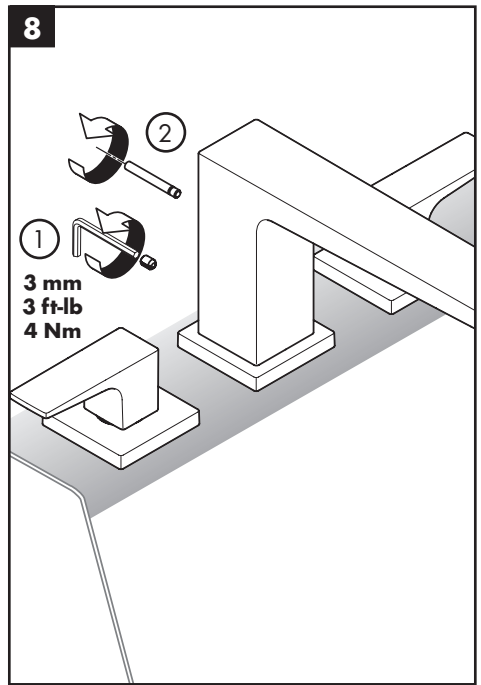
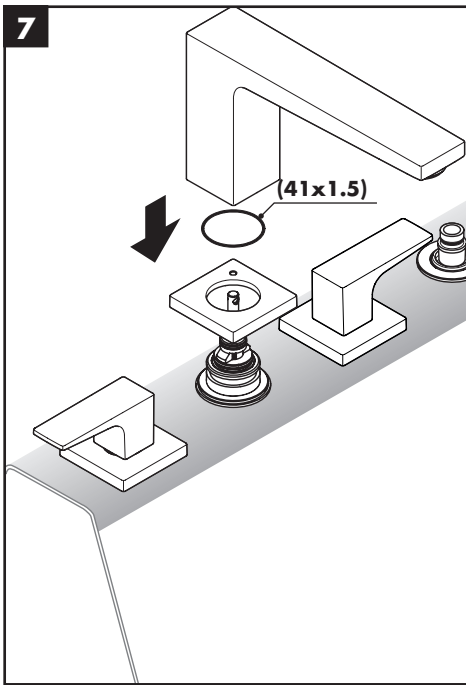
Appuyez fermement sur l'assemblage du dispositif de dérivation pour l'insérer dans le raccord en T.

Español

Retire el tapón del tubo en "T".

Lubrique los retenes anulares del distribuidor con grasa blanca para plomería (no incluida).

Presione el conjunto del distribuidor firmemente en el tubo en "T".



English

Français

Español

Install the escutcheon and spout.

Installez l'écusson et le robinet.

Instale el florón.

Tighten the screw using a 3 mm Allen wrench.

Serrez la vis de pression à l'aide d'une clé hexagonale de 3 mm.

Presione el surtidor sobre el distribuidor. Apriete el tornillo de fijación con una llave Allen de 3 mm.

⚠ Over-tightening the screw may cause a leak.

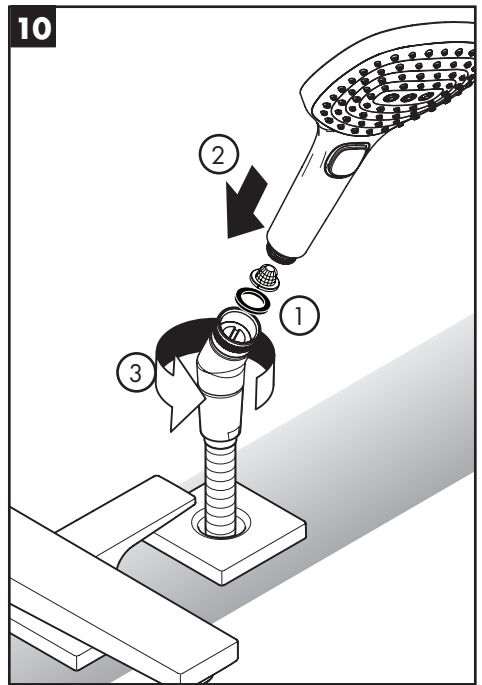
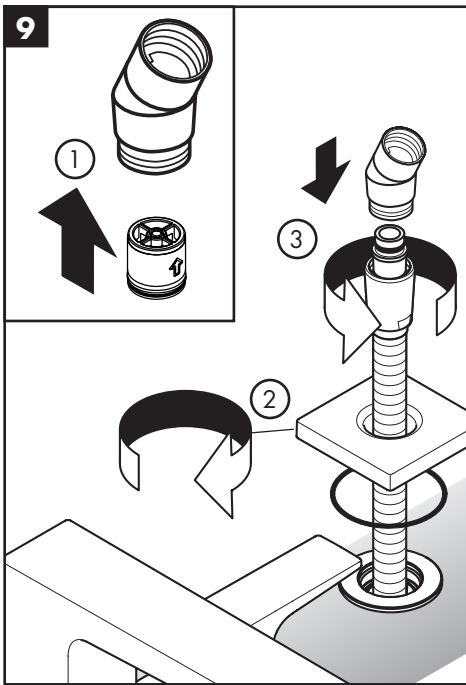
⚠ Ne serrez pas excessivement la vis de pression ou les joints toriques sur le dispositif de dérivation pour éviter de le déformer et de causer une fuite.

⚠ No sobreapriete el tornillo de fijación, o los retenes anulares en el distribuidor se deformarán, lo que provocará una pérdida.

Install the diverter rod.

Installez la tige d'entraînement.

Instale el tirador.



English

Install the check valve in the handshower elbow. The arrow must point in the direction of the water flow.

Pull the handshower hose away from the holder.

Install the escutcheon.

Install the elbow.

Install the washer in the elbow.

Install the handshower.

Rest the handshower in the holder.

Français

Installez le clapet de non-retour dans le coude de la douchette. La flèche doit pointer en direction de l'écoulement d'eau.

Tirez sur l'extrémité du tuyau pour l'éloigner du support.

Installez l'écusson.

Installez le coude.

Installez le tamis dans le coude.

Installez la douchette.

Guidez la douchette dans le support.

Español

Instale la válvula de retención en el codo de la ducha de mano. La flecha debe apuntar en la dirección del caudal de agua.

Tire el extremo de la manguera hacia afuera del soporte.

Instale el florón.

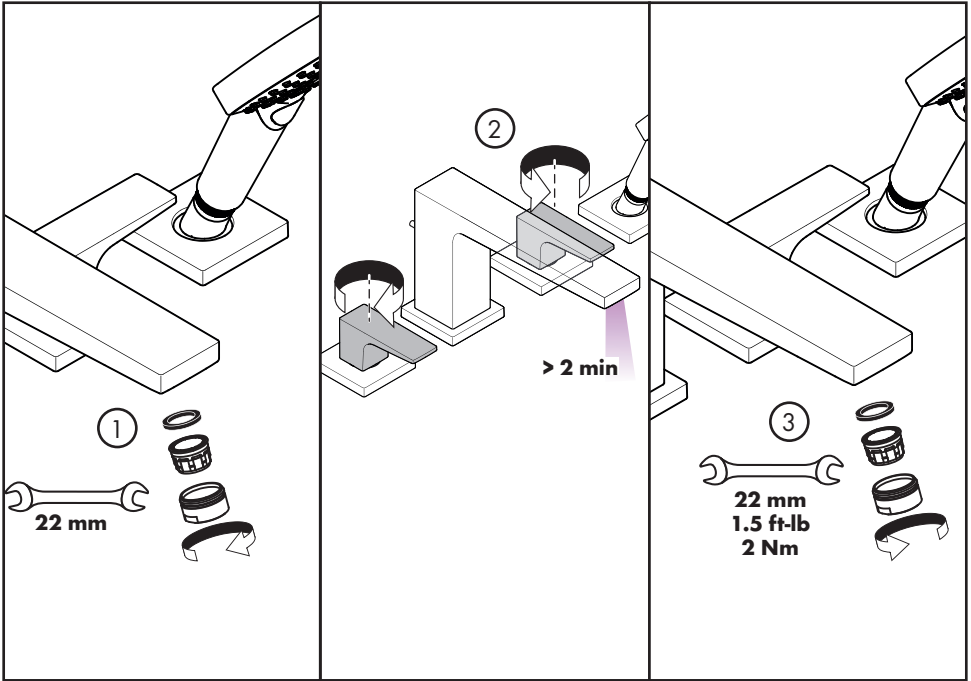
Instale el codo.

Instale la arandela de filtro en el codo.

Instale la teleducha.

Guíe la teleducha en el soporte.

All models / Tous les modèles / Todos los modelos



English

Remove the aerator.

Flush the hot and cold supply lines for at least two minutes.

Reinstall the aerator.

Français

Retirez l'aérateur.

Rincez les conduites d'alimentation d'eau chaude et d'eau froide pendant au moins deux minutes.

Réinstallez l'aérateur.

Español

Retire el aireador.

Purgue los suministros de agua caliente y agua fría durante al menos dos minutos.

Reinstale el aireador.

Replacement Parts / Pièces détachées / Repuestos

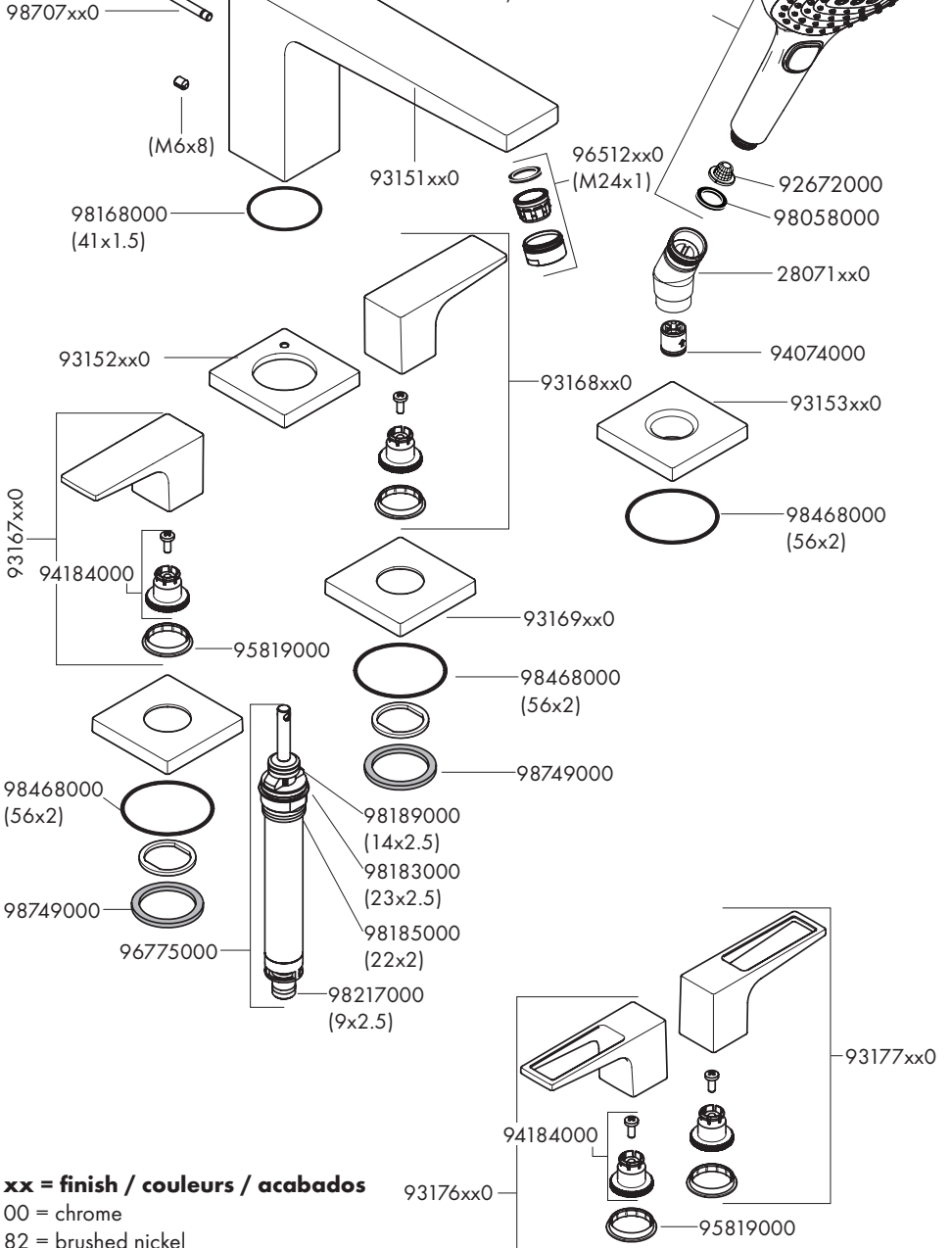
Metropol

32553xx1 / 74553xx1

32557xx1 / 74555xx1

32553xx1, 74553xx1 - 04528xx0

32557xx1, 74555xx1 - 26036xx1



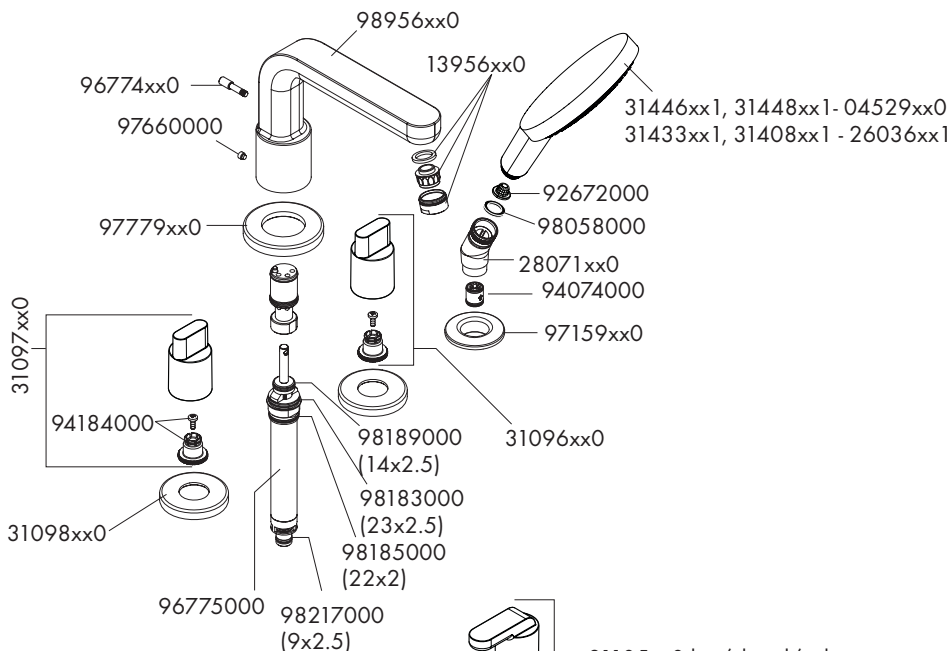
xx = finish / couleurs / acabados

00 = chrome

82 = brushed nickel

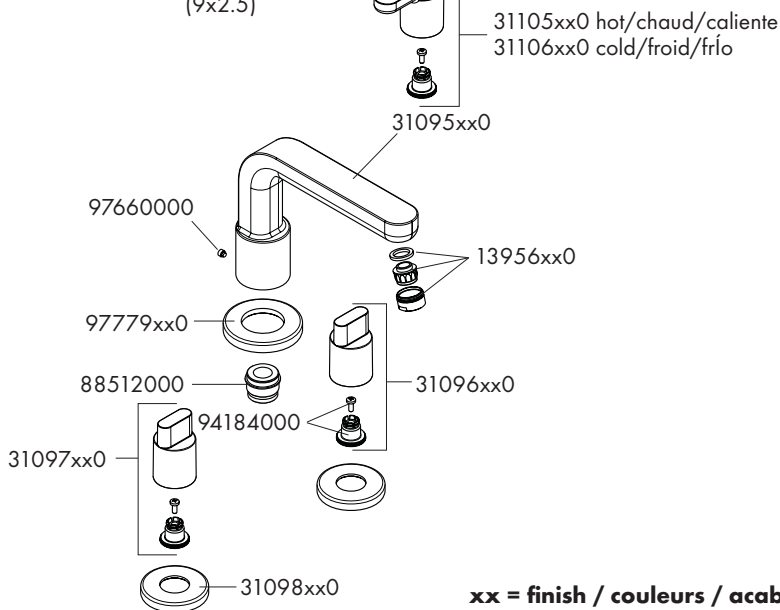
Metris S

31446xx1, 31433xx1
31448xx1, 31408xx1



Metris S

31436xx1
31438xx1



xx = finish / couleurs / acabados

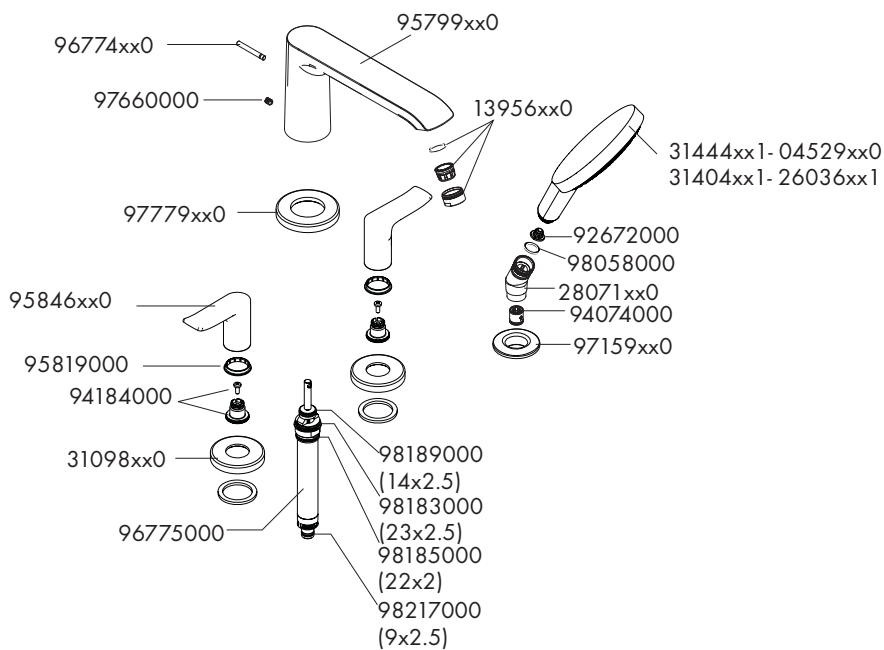
00 = chrome

82 = brushed nickel

83 = polished nickel

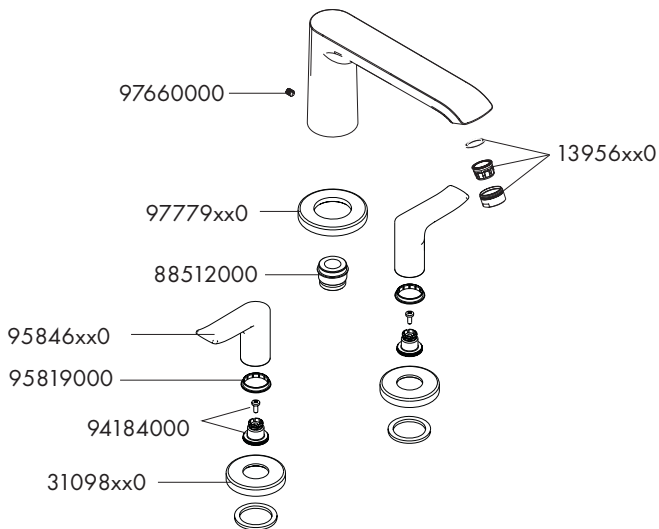
Metris E

31444xx1, 31404xx1



Metris E

31440xx1



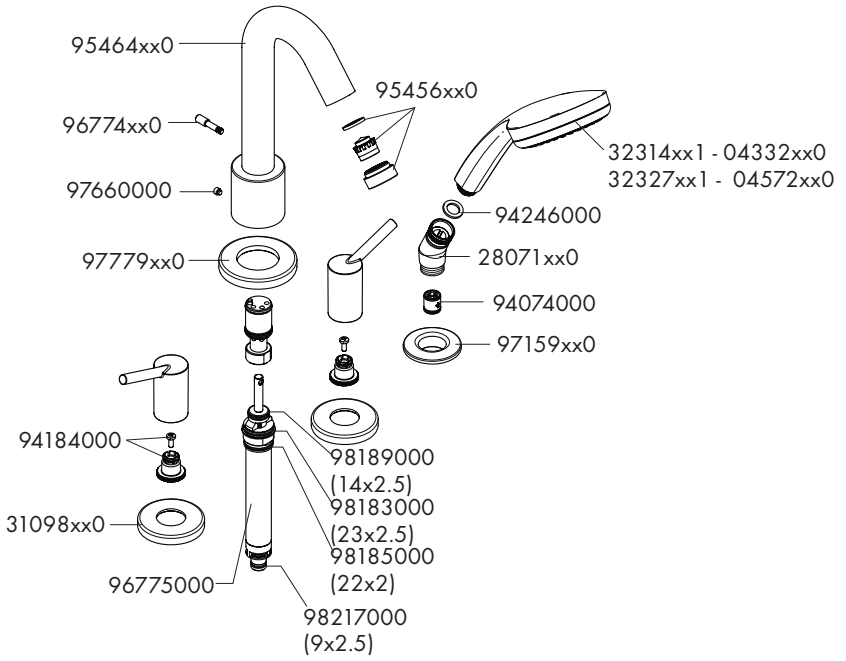
xx = finish / couleurs / acabados

00 = chrome

82 = brushed nickel

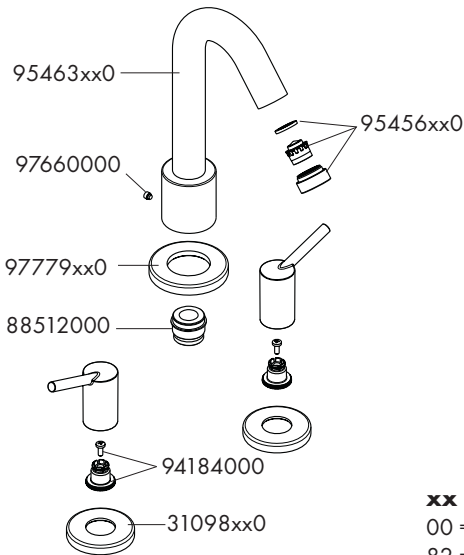
Talis S

32314xx1, 32327xx1



Talis S

32313xx1



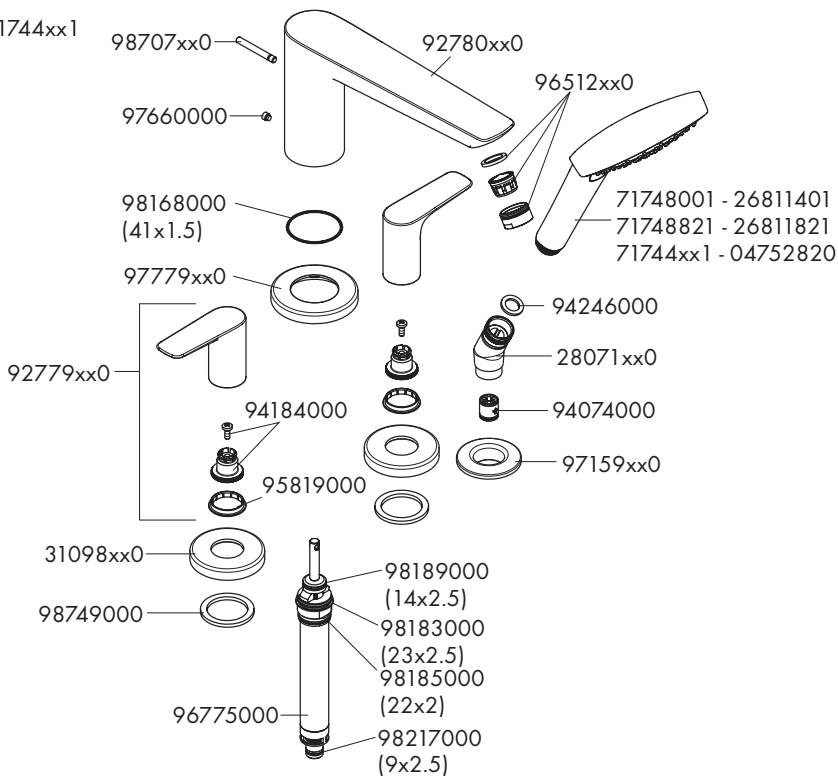
xx = finish / couleurs / acabados

00 = chrome

82 = brushed nickel

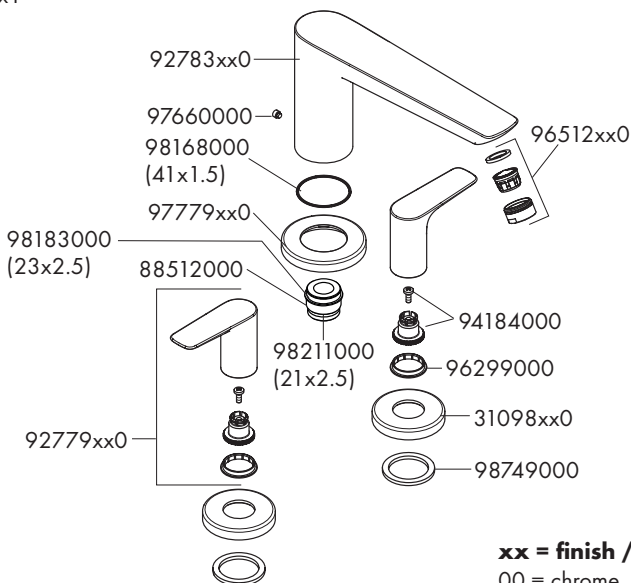
Talis E

71748xx1, 71744xx1



Talis E

71747xx1



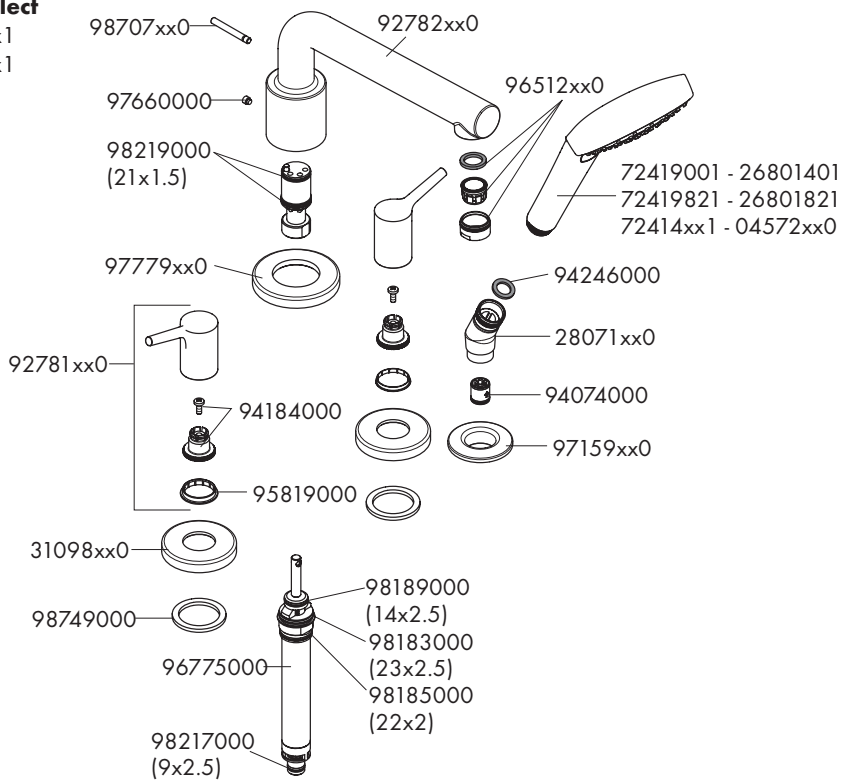
xx = finish / couleurs / acabados

00 = chrome

82 = brushed nickel

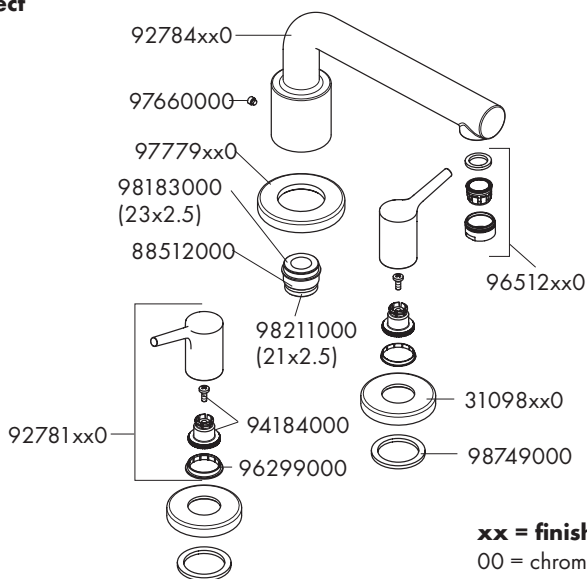
Talis Select

72419xx1
72414xx1



Talis Select

72415xx1



xx = finish / couleurs / acabados

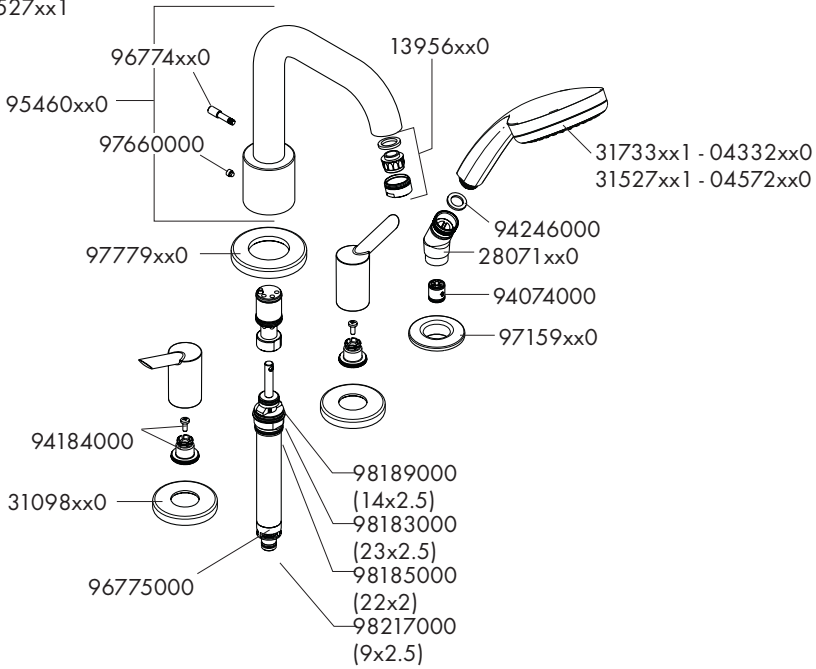
00 = chrome

82 = brushed nickel

Focus S

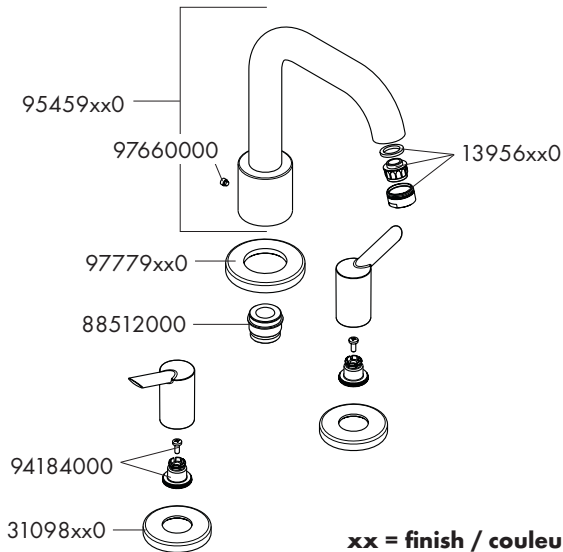
31733xx1

31527xx1



Focus S

31732xx1



xx = finish / couleurs / acabados

00 = chrome

82 = brushed nickel