

# BRIZO®

93827

## TWO HANDLE WIDESPREAD LAVATORY FAUCETS LLAVES DE AGUA / GRIFOS DE CAÑO ALTO ROBINETS À GRAND ENTRAXE POUR LAVABO

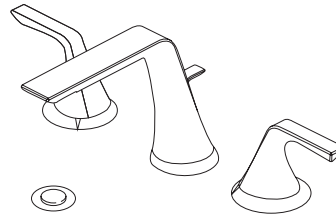
Model/Modelo/Modèle

65350LF-▲, 65350LF-▲-ECO,

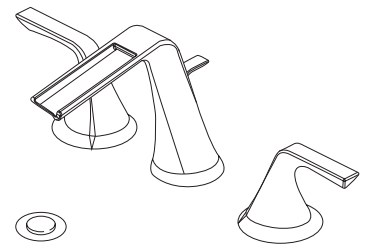
65351LF-▲ & 65351LF-▲-ECO

Series/Series/Seria

Sotria®



65350LF-▲  
65350LF-▲-ECO



65351LF-▲  
65351LF-▲-ECO

Register Online  
Regístrese en línea  
S'enregistrer en ligne  
[www.brizo.com/customer-support/product-registration](http://www.brizo.com/customer-support/product-registration)

▲ Specify Finish/Especifique el Acabado/Précisez le Fini

To reference replacement parts and access additional technical documents and product info, visit [www.brizo.com](http://www.brizo.com)

Para referencia sobre las piezas de repuesto y acceder a documentos técnicos adicionales e información del producto, visite [www.brizo.com](http://www.brizo.com)

Pour obtenir la référence des pièces de rechange ainsi que pour avoir accès à d'autres documents techniques et renseignements sur le produit, allez à [www.brizo.com](http://www.brizo.com)



1-877-345-BRIZO (2749)  
[www.brizo.com/customer-support](http://www.brizo.com/customer-support)

Read all instructions prior to installation.

### ⚠ CAUTION

Failure to read these instructions prior to installation may result in personal injury, property damage, or product failure. Manufacturer assumes no responsibility for product failure due to improper installation.

Lea todas las instrucciones antes de hacer la instalación.

### ⚠ ADVERTENCIA

El no leer estas instrucciones de instalación puede resultar en lesiones personales, daños a la propiedad, o falla en el funcionamiento del producto. El fabricante no asume ninguna responsabilidad por la falla del producto debido a una instalación incorrecta.

Veillez lire toutes les instructions avant l'installation.

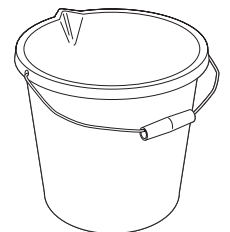
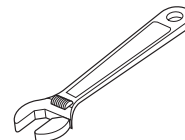
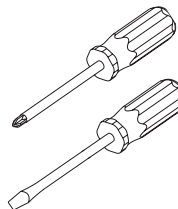
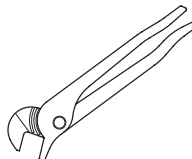
### ⚠ AVERTISSEMENT

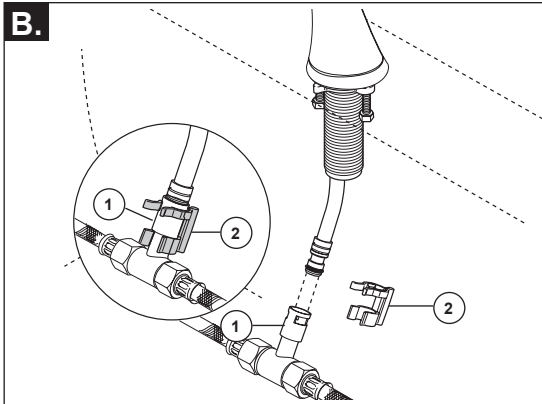
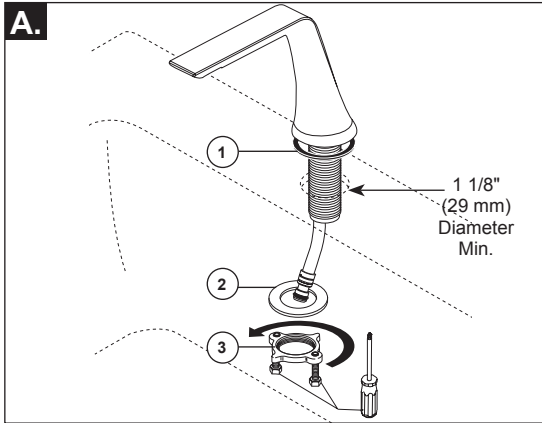
L'omission de lire les présentes instructions avant l'installation peut entraîner des blessures, des dommages matériels ou le bris du produit. Le fabricant se dégage de toute responsabilité à l'égard d'un bris du produit causé par une mauvaise installation.

You may need:

Usted puede necesitar:

Articles dont vous pouvez avoir besoin :



**1****INSTALLATION OF SPOUT**

**Note:** When drilling mounting holes for the spout it is recommended that the hole size must be a minimum of 1 1/8" (29 mm).

- A.** Make sure gasket (1) is in place on bottom of spout. Insert spout assembly into mounting surface. Slip fixing washer (2) over spout shank and secure with nut (3). The screws in the nut can be tightened, using a phillips screwdriver, to secure. **OPTION: Use silicone under the gasket if deck surface is rough or uneven.**
- B.** Carefully push coupling tee (1) over o-ring and onto shank. Slip plastic clip (2) over tee and shank. Make sure tee and clip are fully secured.

**INSTALACIÓN DEL SURTIDOR**

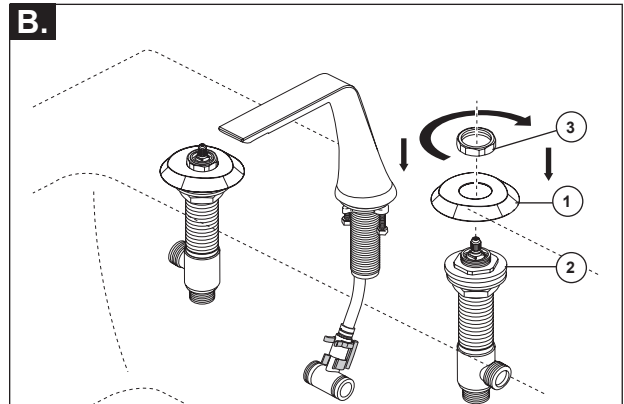
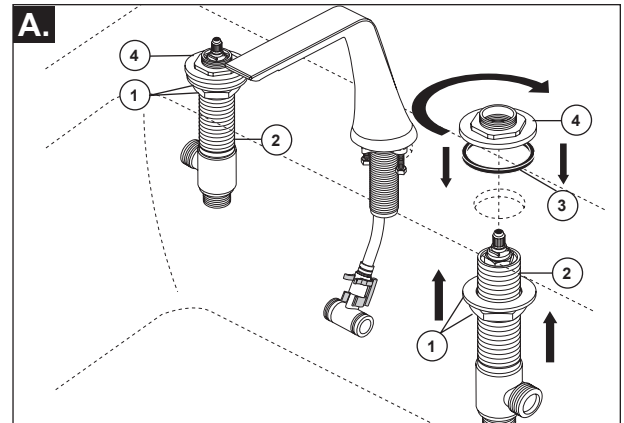
**Nota:** Cuando perforo los agujeros de montaje para el surtidor se recomienda que el tamaño del agujero sea un mínimo de 1 1/8" (29 mm).

- A.** Asegúrese que el empaque (1) está en su lugar en la parte inferior del surtidor. Inserte el ensamblaje del surtidor en la superficie de montaje o encimera. Deslice la arandela de fijación (2) sobre la espiga del surtidor y asegure con la tuerca (3). Los tornillos en la tuerca se pueden apretar, con un destornillador Phillips, para fijar. **OPCIÓN: Use silicón por debajo del empaque si el borde está desnivelado.**
- B.** Presione con cuidado la T de acoplamiento (1) sobre la junta tórica y en la espiga. Deslice en gancho plástico (2) sobre la T y la espiga. Asegúrese que la T y el gancho están totalmente fijos.

**INSTALLATION DU BEC**

**Note :** Nous vous recommandons de percer des trous d'au moins 1 1/8 po (29 mm) pour monter le bec.

- A.** Assurez-vous que le joint (1) est en place contre le dessous du bec. Introduisez le bec dans la surface de montage. Glissez la rondelle (2) sur le manchon du bec et fixez le bec avec l'écrou (3). Vous pouvez serrez les vis qui se trouvent dans l'écrou avec un tournevis Phillips pour bloquer l'écrou. **FACULTATIF : appliquez du composé d'étanchéité à la silicone sous le joint si la surface de la plage est rugueuse ou inégale.**
- B.** Poussez doucement le raccord en T (1) sur le joint torique et le manchon. Glissez l'agrafe en plastique (2) sur le raccord en T et le manchon. Assurez-vous que le raccord en T et l'agrafe sont bien calés.

**2****INSTALLATION OF VALVE ASSEMBLIES & TRIM**

**Note:** When drilling holes for side valves, it is recommended that hole size must be a minimum of 1 1/8" (29 mm). Look for a blue label or dot on cold valve assembly and red label or dot on hot valve assembly and install them on appropriate side.

- A.** Install the nuts and washer (1) onto the end valve shank (2). Position gasket (3) into the groove of adapter (4). Place the end valve shank through mounting hole from the bottom. From the top, thread the adapter (4) onto the shank until it stops. From underneath, securely tighten the mounting nut. Repeat this step for the other side. **OPTION: Use silicone under the gasket if deck surface is rough or uneven.**
- B.** Place escutcheons (1) over adapters (2). Thread nuts (3) onto adapters and tighten, but do not overtighten.

**INSTALACIÓN DE LOS ENSAMBLAS DE LA VÁLVULA Y DEL ACCESORIO**

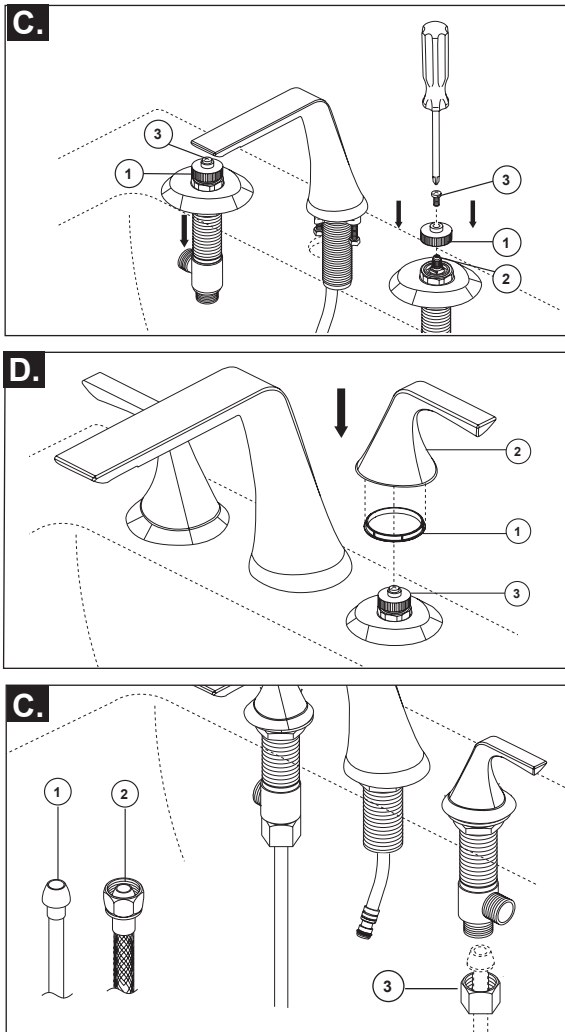
**Nota:** Cuando perforo los agujeros para las válvulas laterales, se recomienda que el tamaño del agujero sea de un mínimo de 1 1/8" (29 mm). Busque una etiqueta azul o una marca en el ensamblaje de la válvula del agua fría y una marca roja en el ensamblaje del agua caliente e instáloslos en el lado apropiado.

- A.** Instale las tuercas y la arandela (1) en la espiga de la válvula extrema (2). Coloque el empaque (3) en la ranura del adaptador (4). Coloque la espiga de la válvula extrema a través del orificio de montaje por la parte inferior. Desde la parte superior, atornille el adaptador (4) en la espiga hasta que no dé más vuelta. Repita este paso en el otro lado. **OPCIÓN: Use silicón por debajo del empaque si el borde está desnivelado.**
- B.** Coloque las chapas de cubierta (1) sobre los adaptadores (2). Enrosque las tuercas (3) en los adaptadores y apriéte las, pero no demasiado.

**INSTALLATION DES SOUPAPES ET DES PIÈCES DE FINITION**

**Note :** le diamètre minimal recommandé des trous à percer pour les soupapes latérale est de 1 1/8 po (29 mm). Installez les soupapes d'eau froide et d'eau chaude du bon côté en vous servant des points ou des étiquettes de couleur bleu et de couleur rouge pour vous guider.

- A.** Installez les écrous et la rondelle (1) sur l'extrémité de la tige de la soupape (2). Placez le joint (3) dans la rainure de l'adaptateur (4). Introduisez la tige de la soupape dans le trou de montage par-dessous. Par-dessus, vissez l'adaptateur (4) sur la tige jusqu'à ce qu'il se bloque. Par-dessous, serrez l'écrou de montage solidement. Répétez cette étape de l'autre côté. **FACULTATIF : appliquez du composé d'étanchéité à la silicone sous le joint si la surface de la plage est rugueuse ou inégale.**
- B.** Placez les plaques de finition (1) sur les adaptateurs (2). Vissez les écrous (3) sur les adaptateurs et serrez-les. Prenez garde de trop serrer.

**2**

**C.** Place spline adapters (1) over valve stems (2) and secure with screws (3).

**D.** Place glide ring (1) into the groove in the bottom of handle (2). Place handle over end valve spline (3). Make sure handle is properly seated over the spline. The internal magnet will keep the handle in place. **NOTE: If handle needs removed to adjust the position, it is best to pull straight up on it to remove it.**

**E.** Make connections to water lines. Choose hook-ups for 1/2" I.P.S. connections: (1) Ball nose riser (3/8" O.D. copper tubing), or (2) 1/2" I.P.S. faucet connector. Use coupling nuts (3) (not supplied) with the ball nose risers (1). Tighten connections securely, but do not overtighten.

**C.** Coloque los adaptadores de las lengüetas (1) sobre las espigas de las válvulas (2) y fije con los tornillos (3).

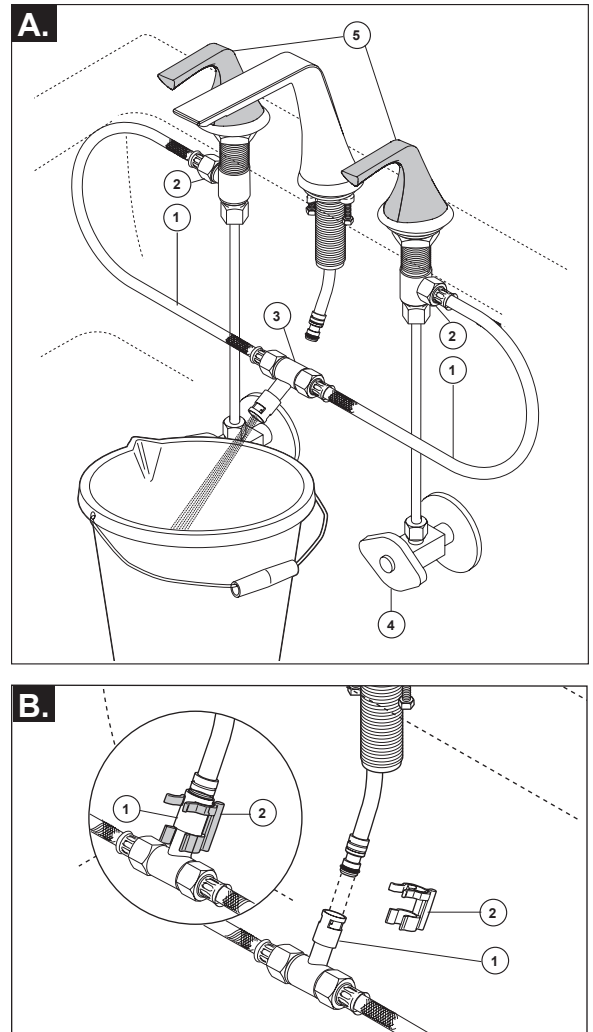
**D.** Coloque el anillo deslizante (1) en la ranura de la parte inferior de la manija (2). Coloque la manija sobre la ranura de la válvula extrema final (3). Asegúrese de que la manija esté bien asentada sobre la ranura. El imán interno mantendrá la manija en su lugar. **NOTA:** si se necesita quitar la manija para ajustar la posición, es mejor halar directamente hacia arriba para quitarla.

**E.** Haga las conexiones a las líneas de agua. Elija conexiones para 1/2" conexiones I.P.S.: (1) tubería vertical de nariz de bola (tubo de cobre de 3/8" de diámetro interno), o (2) 1/2" I.P.S. Conector para la llave de agua/grifo. Utilice las tuercas de acoplamiento (3) (no suministradas) con tuberías verticales de nariz de bola (1). Apriete las conexiones de forma segura, pero no las apriete demasiado.

**C.** Placez les adaptateur cannelés (1) sur les tiges de soupape (2) et fixez-les avec les vis (3).

**D.** Placez l'anneau de glissement (1) dans la rainure en dessous de la manette (2). Placez la manette manette pour régler sa position, de préférence, tirez-la directement vers le haut.

**E.** Faites les branchements à la tuyauterie. Utilisez du matériel pour un branchement 1/2 po IPS : (1) tube-raccord à extrémité arrondie (tube en cuivre 3/8 po d.e.) ou (2) raccord de robinet 1/2 po IPS. Utilisez des écrous de raccordement (3) (non fournis) avec les tubes-raccords à extrémité arrondie (1). Serrez les raccords solidement en prenant garde de trop serrer.

**3**

**A.** Connect flexible outlet hoses (1) to valve outlets (2) and spout inlet (3) ports as shown. Tighten nuts firmly with a wrench, but do not over tighten. Turn on the hot and cold water supplies (4), slowly turn on the hot and cold handles (5) and flush the lines into a bucket for one minute. **Important: This flushes away any debris that could cause damage to internal parts.**

**B.** Shut off faucet handles and waters supplies. Carefully push coupling tee (1) over o-ring and onto shank. Slip plastic clip (2) over tee and shank. Make sure tee and clip are fully secured.

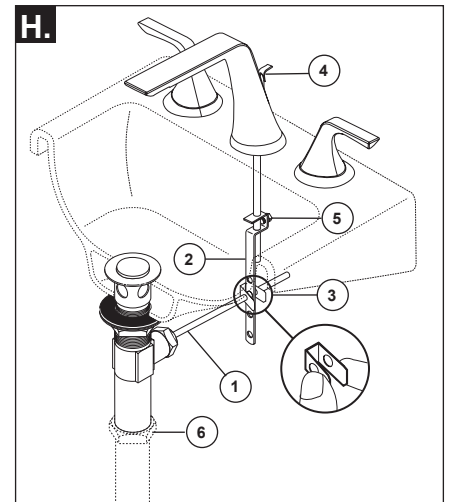
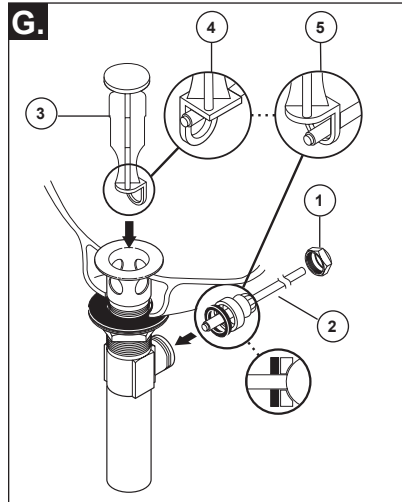
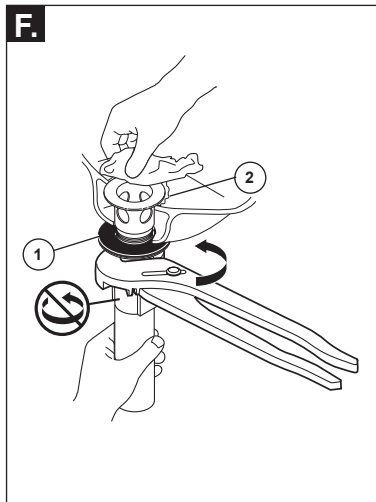
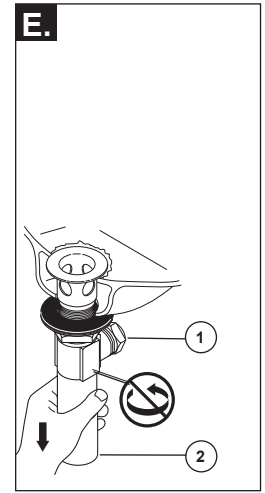
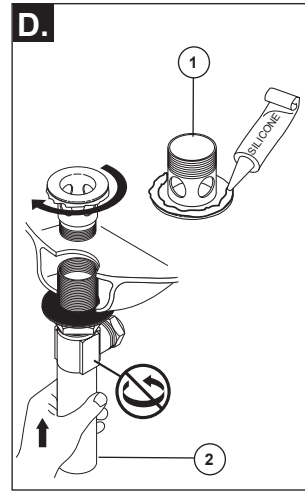
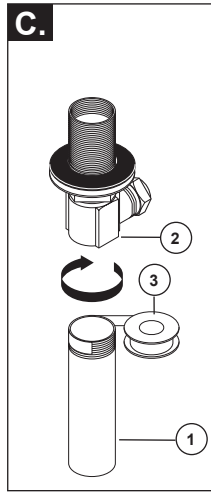
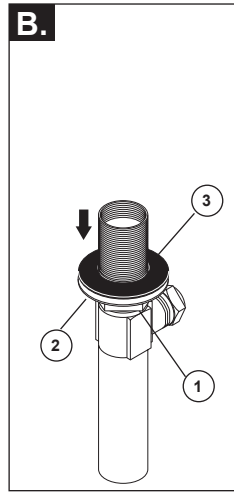
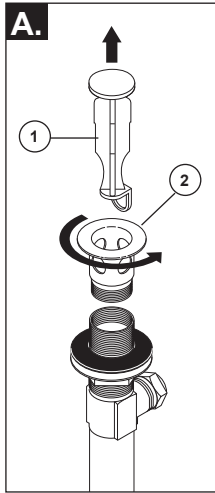
**A.** Conecte las mangueras flexibles de salida (1) a las salidas de la válvula (2) y las tuberías de entrada del surtidor (3) como se muestra. Apriete firmemente las tuercas con una llave tuercas, pero no apriete demasiado. Abra los suministros de agua caliente y fría (4), gire lentamente las manijas para el agua caliente y fría (5) y deje que el agua fluya por las líneas y caiga en un balde durante un minuto. **Importante: Esto elimina los residuos que atascan las partes internas. Cierre el agua con los manijas de la llave de agua/grifo y de los suministros de agua.**

**B.** Apague los abastecimientos de las manijas y de aguas de grifo. Presione con cuidado la T de acoplamiento (1) sobre la junta tórica y sobre la espiga. Deslice el gancho plástico (2) sobre la T y la espiga. Asegúrese de que la T y el gancho estén completamente asegurados. Make sure tee and clip are fully secured.

**A.** Raccordez les tuyaux souples de sortie (1) aux sorties des soupapes (2) et aux orifices d'entrée du bec (3) comme le montre la figure. Serrez les écrous solidement avec une clé en prenant garde de trop serrer. Ouvrez les robinets d'alimentation en eau chaude et en eau froide (4), puis amenez doucement les manettes des soupapes d'eau chaude et d'eau froide (5) en position d'ouverture et laissez couler l'eau dans un seau pendant une minute pour rincer la tuyauterie. **Important : Cette opération sert à évacuer les corps étrangers qui pourraient abîmer les éléments internes.**

**B.** Fermez les robinets d'alimentation et amenez les manettes du robinet en position de fermeture. Poussez le raccord en T (1) doucement sur le joint torique et le manchon. Faites glisser l'agrafe en plastique (2) sur le raccord en T et le manchon. Assurez-vous que le raccord en T et l'agrafe sont bien immobilisés.

# 4



### Pop-up Installation

- A.** Remove stopper (1) and flange (2).
- B.** Screw nut (1) all the way down. Push washer (2) and gasket (3) down.
- C.** Remove tailpiece (1) from body (2), add plumber tape (3), replace tailpiece.

- D.** Apply silicone to underside of flange (1). Insert body (2) into sink. Screw flange (1) into body (2).
- E.** Pivot (1) must face faucet. Pull assembly (2) down firmly and hold in place. DO NOT TWIST.
- F.** Tighten nut/washer/gasket (1), clean off excess silicone (2). DO NOT TWIST.

- G.** Remove pivot nut (1). Install horizontal rod (2) and stopper (3) as removable (4) or non-removable (5). Hand tighten pivot nut (1).
- H.** Attach horizontal rod (1) to strap (2) using clip (3). Insert lift rod (4) into strap and tighten screw (5). Connect assembly to drain (6).

### Desagüe automático de metal

- A.** Quite el tapón (1) y el reborde (2).
- B.** Atornille la tuerca (1) completamente hasta abajo. Empuje la arandela/roldana (2) y el (3) hacia abajo.
- C.** Quite el tubo de cola (1) del cuerpo (2), aplique cinta para plomero (3), coloque otra vez el tubo de cola.

- D.** Aplique silicón a la parte interior del reborde (1). Inserte el cuerpo (2) en el lavamanos. Atornille el reborde (1) en el cuerpo (2).
- E.** El pivote (1) debe de estar de frente a la llave. Hale el ensamble (2) hacia abajo firmemente y sujételo en sitio. NO LO GIRE.
- F.** Apriete la tuerca/arandela/empaque (1), limpie el exceso de silicón (2). NO LO GIRE.

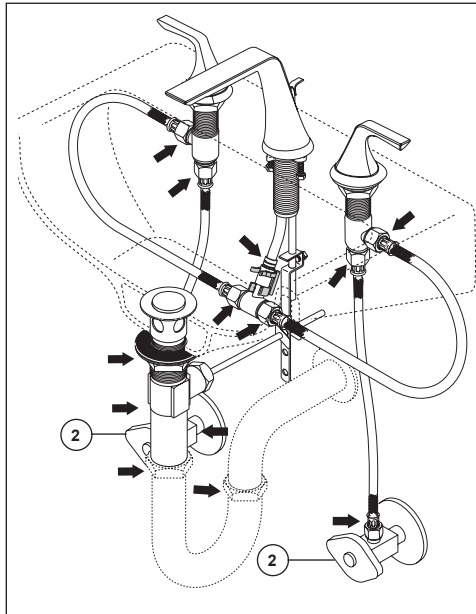
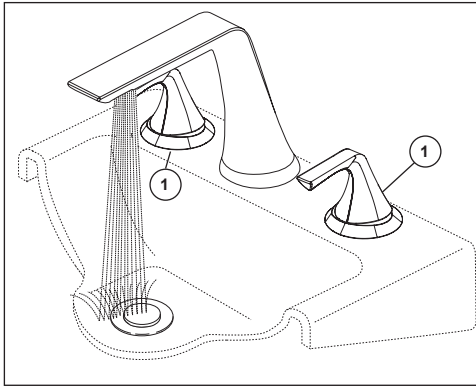
- G.** Quite la tuerca del pivote (1). Instale la barra horizontal (2) y el tapón (3) como desmontable (4) o fijo (5). Apriete a mano la tuerca del pivote (1).
- H.** Una la barra horizontal (1) a la barra chata (2) utilizando el gancho (3). Introduzca la barra de alzar (4) dentro de la barra chata de articulación y apriete el tornillo (5). Conecte el ensamble al desagüe (6).

### Renvoi mécanique en métal

- A.** Enlevez la bonde (1) et la collerette (2).
- B.** Serrez l'écrou (1) pour le faire descendre complètement. Poussez la rondelle (2) et le joint (3) vers le bas.
- C.** Enlevez le raccord droit de vidange (1) du corps (2), appliquez du ruban de plomberie (3), puis remettez raccord droit en place.

- D.** Appliquez du composé à la silicone sous la collerette (1). Introduisez le corps (2) dans le lavabo, puis vissez la collerette (1) dans le corps (2).
- E.** Le pivot (1) doit faire face au robinet. Tirez l'ensemble (2) vers le bas fermement et maintenez-le en place. PRENEZ GARDE DE LE TORDRE.
- F.** Serrez l'écrou contre la rondelle et le joint (1), puis enlevez le surplus de composé à la silicone (2). PRENEZ GARDE DE TORDRE LE PIVOT.

- G.** Enlevez l'écrou du pivot (1). Installez la tige horizontale (2) et la bonde (3) de manière que la bonde soit amovible (4) ou non amovible (5). Serrez l'écrou (1) du pivot à la main.
- H.** Fixez la tige horizontale (1) au feuillard (2) à l'aide de l'agrafe (3). Installez la tige de manoeuvre (4) et serrez la vis (5). Fixez l'ensemble au renvoi (6).

**5**

Turn faucet handles (1) to the full on mixed position. Turn on hot and cold water supplies (2) and flush water lines for one minute. **Important: This flushes away any debris that could cause damage to internal parts.**

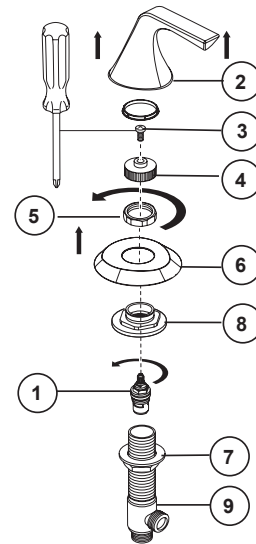
Check all connections at arrows for leaks. Re-tighten if necessary, but do not overtighten.

Gire las manijas de la llave de agua (1) a la posición completamente abierta. Abra los suministros de agua caliente y fría (2) y deje que el agua corra por las líneas por un minuto. **Importante: Esto limpia cualquier escombros que pudiera causar daño a las partes internas.**

Examine todas las conexiones donde señalan las flechas por si hay filtraciones de agua. Apriete de nuevo si es necesario, pero no apriete demasiado.

Tournez les poignées (1) du robinet en position d'écoulement maximum de l'eau chaude et de l'eau froide. Rétablissez l'alimentation en eau chaude et en eau froide (2), puis laissez s'écouler l'eau une minute. **Important: Il faut laisser s'écouler l'eau pour évacuer les saletés qui pourraient abîmer les éléments internes du robinet.**

Vérifiez l'étanchéité de tous les raccords identifiés par une flèche. Resserrer les raccords au besoin, mais prenez garde de trop serrer.



### Maintenance

#### SHUT OFF WATER SUPPLIES BEFORE SERVICING FAUCET.

- If your faucet leaks out of spout outlet or around handle body, replace valve cartridge (1).
- Pull up on handle (2) to remove. **NOTE: It is best if you pull straight up on the handle.**
  - Remove screw (3) and spline adapter (4).
  - Unthread nut (5) and remove. Remove escutcheon (6).
  - Loosen nut and washer (7) from below sink until adapter (8) can be removed. Removing the adapter will disengage the valve shank (9) from the sink.
  - Remove cartridge (1) by turning it counterclockwise with a 17 mm or 11/16" hex socket wrench.
  - Install new cartridge and tighten firmly but do not over tighten.
  - Reinstall other parts in reverse order.

### Mantenimiento

#### CIERRE LOS SUMINISTROS DE AGUA ANTES DE HACERLE MANTENIMIENTO A LA LLAVE DE AGUA / GRIFO.

Si su llave de agua/grifo tiene una filtración o fuga de agua alrededor de la manija, reemplace el cartucho de la válvula (1).

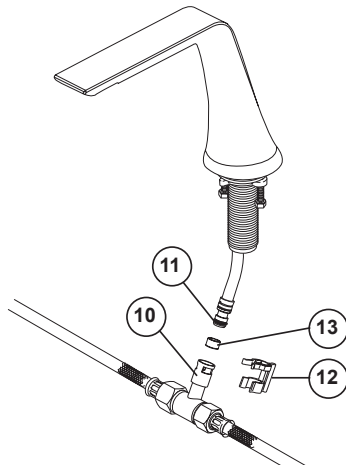
- Hale de la manija (2) para sacarla. **NOTA: Es mejor si hala la manija directamente hacia arriba.**
- Quite el tornillo (3) y el adaptador de la lengüeta (4).
- Desenrosque la tuerca (5) y quítela. Quite la chapa de cubierta (6).
- Afloje las tuercas y la arandela (7) desde abajo del lavamanos hasta que el adaptador (8) se pueda quitar. Al retirar el adaptador desenganchará la espiga de la válvula (9) del lavamanos.
- Quite el cartucho (1) girándolo en sentido contrario al de las manecillas del reloj con una llave de casquillo hexagonal de 17 mm ó 11/16"
- Instale el nuevo cartucho y apriete con firmeza, pero no demasiado.
- Reinstale las otras piezas en orden inverso.

### Entretien

#### FERMEZ LES ROBINETS D'ARRÊT AVANT DE FAIRE L'ENTRETIEN DU ROBINET.

Si le robinet fuit par la sortie du bec ou par le pourtour du corps de la manette, remplacez la cartouche (1).

- Tirez la manette vers le haut (2) pour l'enlever. **NOTE: De préférence, tirez-la directement vers le haut.**
- Enlevez la vis (3) et l'adaptateur cannelé (4).
- Dévissez l'écrou (5) et enlevez-le. Enlevez la plaque de finition (6).
- Par-dessous le lavabo, desserrez l'écrou à rondelle (7) jusqu'à ce que vous puissiez enlever l'adaptateur (8). Le fait d'enlever l'adaptateur séparera le manchon fileté (9) du lavabo.
- Enlevez la cartouche (1) en la tournant dans le sens antihoraire avec une clé hexagonale à douille 17 mm ou 11/16 po.
- Montez la cartouche neuve et serrez-la solidement. Prenez garde de trop serrer.
- Reposez les autres pièces dans l'ordre inverse à celui de leur dépose.



## Maintenance

### SHUT OFF WATER SUPPLIES BEFORE SERVICING FAUCET.

#### If your faucet leaks at coupling tee (10), replace O-ring (11).

- A. Be sure water supplies are shut off. Pull clip (12) off of tee (10).
- B. Remove tee (10) from shank by pulling straight down on it.
- C. Remove old O-ring (11) and replace with new one.
- D. Carefully slide tee (10) back onto shank and attach with clip (12). **Make sure tee and clip are fully secured.**

#### If water flow from the faucet reduces over time, the flow regulator or supply strainers may have become partially blocked. To clean:

- A. Make sure that the handles are in the off position.
- B. Pull clip (12) off of tee (10).
- C. Remove tee (10) from shank by pulling straight down on it.
- D. Locate the flow regulator (13) and check for any debris caught in the flow regulator. Use a small soft brush to remove any of the debris.
- E. Once the debris has been removed reinstall flow restrictor (13).
- F. Carefully slide tee (10) back onto shank and attach with clip (12). **Make sure tee and clip are fully secured.**

## Mantenimiento

### CIERRE LOS SUMINISTROS DE AGUA ANTES DE HACERLE MANTENIMIENTO A LA LLAVE DE AGUA / GRIFO.

#### Si la llave tiene filtraciones en la T de acoplamiento (10), reemplace la junta tórica (11).

- A. Asegúrese que los suministros de agua están cerrados. Hale el gancho (12) para sacarlo del tubo T (10).
- B. Quite la T (10) de la espiga halándola hacia abajo.
- C. Quite la junta tórica (11) y sustitúyala por una nueva.
- D. Cuidadosamente deslice la T (10) de nuevo en la espiga y fije con el gancho (12). **Asegúrese que la T y el gancho están totalmente fijados.**

#### Si con el tiempo se ha reducido el flujo de agua, el regulador de flujo puede estar bloqueado parcialmente. Para limpiar:

- A. Asegúrese que las manijas están en la posición cerrada.
- B. Extraiga el gancho (12) de la T (10).
- C. Quite la T (10) de la caña halándola hacia abajo.
- D. Localice el regulador de flujo (13) y verifique que no hayan residuos en el flujo del regulador. Utilice un pequeño cepillo suave para quitar cualquier desecho.
- E. Una vez que se han eliminado los residuos, reinstale el estrangulador de flujo (13).
- F. Deslice cuidadosamente la T (10) de nuevo en la espiga y fíjela con el gancho (12). **Asegúrese que la T y el gancho están plenamente fijados.**

## Entretien

### FERMEZ LES ROBINETS D'ARRÊT AVANT DE FAIRE L'ENTRETIEN DU ROBINET.

#### Si le robinet fuit par le raccord en T (10), remplacez le joint torique (11).

- A. Prenez soin de fermer les robinets d'arrêt. Retirez l'agrafe (12) du raccord en T (10).
- B. Enlevez le raccord en T (10) du manchon en le tirant directement vers le bas.
- C. Enlevez le vieux joint torique (11) et remplacez-le par un neuf.
- D. Glissez soigneusement le raccord en T (10) de nouveau sur le manchon et fixez-le avec l'agrafe (12).

#### Si le débit du robinet diminue au fil du temps, le régulateur de débit peut être partiellement obstrué. Pour le nettoyer :

- A. Assurez-vous que les manettes sont en position de fermeture.
- B. Retirez l'agrafe (12) du raccord en T (10).
- C. Retirez le raccord en T (10) du manchon en tirant directement sur celui-ci.
- D. Trouvez le régulateur de débit (13) et voyez s'il renferme des corps étrangers. Au besoin, enlevez les corps étrangers avec une petite brosse à poils souples.
- E. Après avoir enlevé les corps étrangers, reposez le régulateur de débit (13).
- F. Glissez le raccord en T (10) doucement sur le manchon et fixez-le avec l'agrafe (12). **Assurez-vous que le raccord en T et l'agrafe sont fixés solidement.**