

FAUCET INSTALLATION INSTALLATION DU ROBINET INSTALACIÓN DEL GRIFO

STEP 1. SINK/COUNTER TOP PREPARATION *(see Figure 1)*

1. Mark and drill sink/counter top for the appropriate hole pattern based on the model and options being installed.

NOTICE

- Anti-rotational pin holes can be drilled, if anti-rotational pins are being used. (see detail as per Figure 1)
- For Models DRIFTEX™ and RUSTICA™ - If there is an issue with the first anti-rotation pin hole location, you can drill the secondary location for anti-rotation pin hole location.

ÉTAPE 1. PRÉPARATION DU COMPTOIR/ÉVIER *(voir Figure 1)*

1. Marquez et percez-le comptoir/évier à l'aide du schéma de trou approprié selon le modèle et les options d'installation.

AVIS

- Les trous des axes anti-rotation peuvent être percés, si ces axes sont utilisés. (voir les détails à la Figure 1)
- Pour les modèles DRIFTEX^{MC} et RUSTICA^{MC} - Si l'emplacement du premier trou de l'axe anti-rotation ne convient pas, vous pouvez percer son emplacement secondaire.

PASO 1. PREPARACIÓN DEL LAVABO/DE LA ENCIMERA

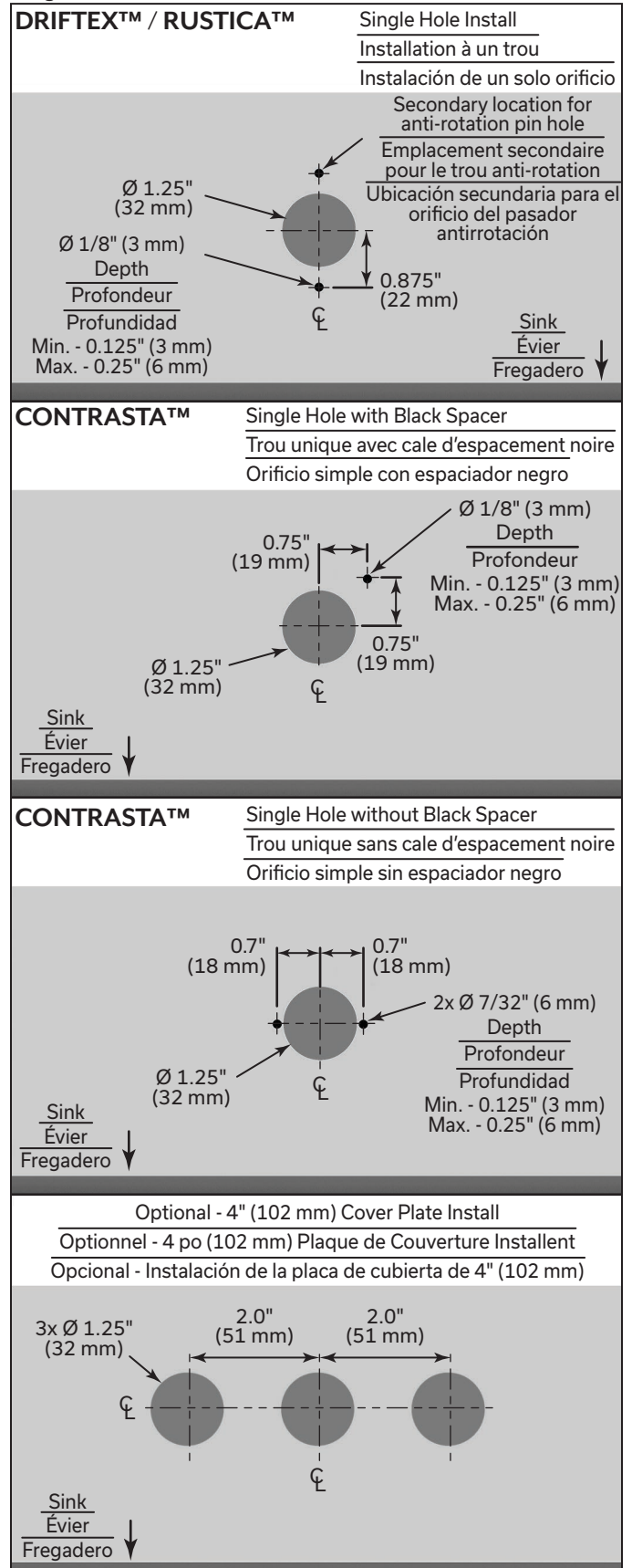
(consulte la Figura 1)

1. Marque y taladre el lavabo/la encimera para conseguir el patrón de orificios adecuado según el modelo y las opciones que se están instalando.

AVISO

- Se pueden perforar orificios para los pasadores antirrotación, si se utilizan pasadores antirrotación. (Consulte el detalle de la Figura 1)
- En los modelos DRIFTEX™ y RUSTICA™: si hay algún problema con la ubicación del primer orificio para el pasador antirrotación, puede perforar la ubicación secundaria para la ubicación del orificio del pasador antirrotación.

Figure 1



STEP 2. SINGLE HOLE INSTALLATION

(see Figure 2) (DRIFTEX™ (shown) and RUSTICA™ models)

⚠ CAUTION

- The black spacer (C) is required when installing faucet on to a conductive surfaces (metal sink, screws, drainage), as the sensor may not calibrate or function properly.
- The metal on the spout shank (A-1) **MUST NOT** touch any conductive surfaces, as the sensor may not calibrate or function properly.

1. Remove and recycle the protective cardboard sleeve (F).
2. Insert the anti-rotation pin (D) in into the anti-rotation pin hole. (See Figure 1 for the hole drilling pattern "DRIFTEX™ and RUSTICA™ - Single Hole Install".)
3. **Spout (A) install onto countertop/sink (SO1^a).**
 - a. Installation without the black spacer (C), see Figure 2A.
 - b. Installation with the black spacer (C), see Figure 2B.

NOTICE When using the black spacer (C) the spout gasket (B) is not used.

4. Insert the assembly into the countertop/sink (SO1^a) aligning the anti-rotation pin (D).
5. Secure the spout body (A) to countertop/sink (SO1^a) using the grey bottom spacer (G), washer (H), lock nut (I).

NOTICE

- Ensure open side of grey bottom spacer (G) is facing the basin.
- Use of silicone is only required if the spout gasket (B) or spacer gasket (E) is cut, not used, or you are mounting on an uneven surface.

⚠ CAUTION **DO NOT** over-tighten the lock nut (I) to avoid component damage.

ÉTAPE 2. INSTALLATION À UN TROU

(voir Figure 2) Modèles (DRIFTEX^{MC} (illustré) et RUSTICA^{MC})

⚠ ATTENTION

- La cale d'espacement noire (C) est nécessaire lors de l'installation du robinet sur une surface conductrice (évier métallique, vis, drain), car le capteur pourrait ne pas s'étalonner ou fonctionner correctement.
- Le métal de la tige du bec (A-1) **NE DOIT PAS** toucher les surfaces conductrices, car le capteur pourrait ne pas s'étalonner ou fonctionner correctement.

1. Retirez et recyclez le manchon de protection en carton (F).
2. Insérez l'axe anti-rotation (D) dans le trou de l'axe anti-rotation. (Consultez la figure 1 pour le schéma de perçage des trous « DRIFTEX^{MC} et RUSTICA^{MC} - Installation à un trou ».)
3. **Installation du bec (A) sur le comptoir/évier (SO1^a).**
 - a. Installation sans la cale d'espacement noire (C), voir la figure 2A.
 - b. Installation avec la cale d'espacement noire (C), voir la figure 2B.

AVIS Lorsqu'on utilise la cale d'espacement noire (C), le joint du bec (B) n'est pas utilisé.

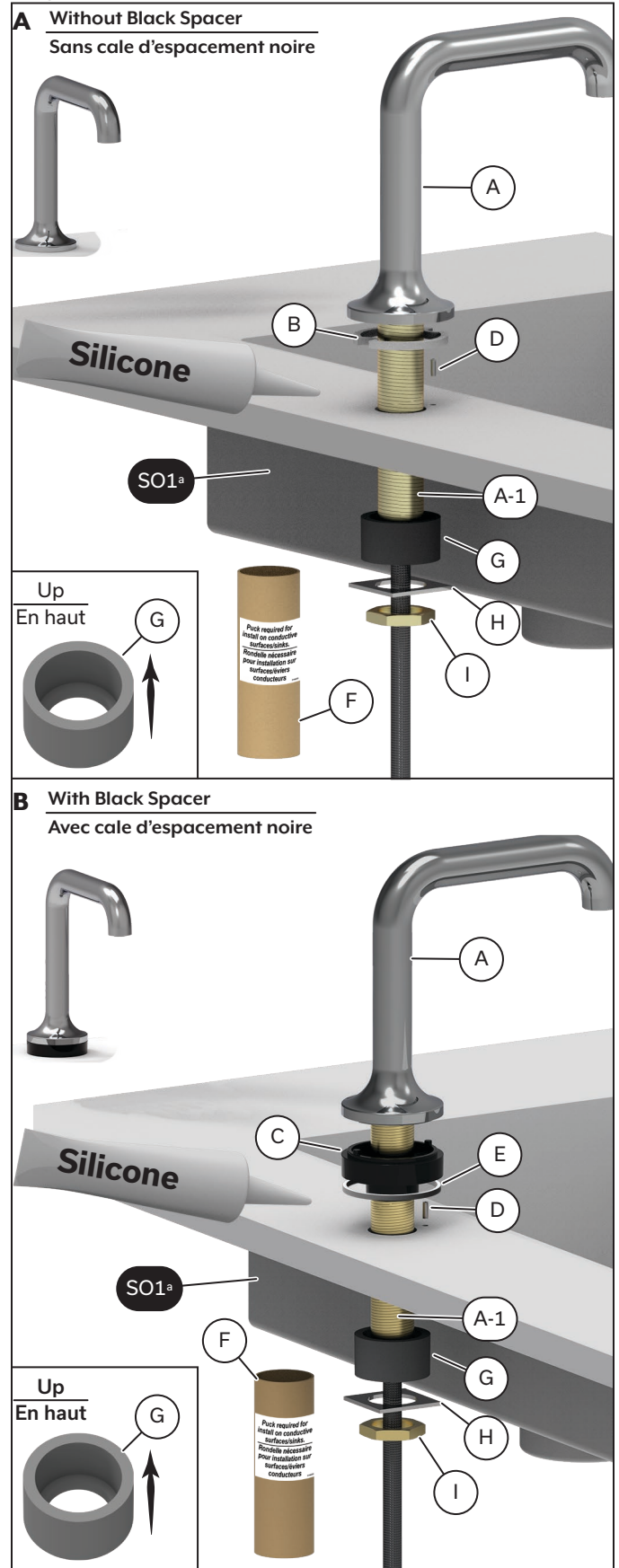
4. Insérez l'ensemble dans le trou du comptoir/évier (SO1^a) en alignant l'axe anti-rotation (D).
5. Fixez le corps du bec (A) au comptoir/évier (SO1^a) en utilisant la cale d'espacement inférieure grise (G), la rondelle (H) et l'écrou de blocage (I).

AVIS

- Assurez-vous que le côté ouvert de la cale d'espacement inférieure grise (G) est tourné vers le haut.
- Utilisez du silicone seulement si le joint du bec (B) ou la cale d'écartement (E) est coupée, non utilisée, ou si vous effectuez une installation sur une surface irrégulière.

⚠ ATTENTION **NE SERREZ PAS** trop l'écrou de blocage (I) pour éviter d'endommager les composants.

Figure 2



^a Supplied by others
Fourni par d'autres
Sumistrado por otros

PASO 2. INSTALACIÓN DE UN ÚNICO ORIFICIO (consulte la Figura 2) (modelos DRIFTEX™ (se muestra) y RUSTICA™)

⚠️ ATENCIÓN

- Se necesita el espaciador negro (C) cuando se instala el grifo en una superficie conductora (lavabo metálico, tornillos, desagüe), dado que el sensor podría no calibrarse ni funcionar correctamente.
 - El metal de la varilla de la salida de agua (A-1) **NO DEBE** estar en contacto con ninguna superficie conductora, dado que el sensor podría no calibrarse ni funcionar correctamente.
1. Retire y recicle la funda protectora de cartón (F).
 2. Inserte el pasador antirrotación (D) en el orificio del pasador antirrotación. (Consulte la Figura 1 para conocer el patrón de perforación de orificios para el modelo correspondiente "DRIFTEX™ y RUSTICA™ - Instalación de un solo orificio".)
 3. **La salida de agua (A) se instala en la encimera/en el lavabo (SO1ª).**
 - a. Para ver la instalación sin el espaciador negro (C), consulte la Figura 2A. Instale la junta para la salida de agua (B) en la varilla de la salida de agua (A-1).
 - b. Para ver la instalación con el espaciador negro (C), consulte la Figura 2B. Instale el espaciador negro (C) y la junta para el espaciador (E) en la varilla de la salida de agua (A-1).

AVISO Cuando se utiliza el espaciador negro (C), no se utiliza la junta para la salida de agua (B).

4. Inserte el montaje en la encimera/en el lavabo (SO1ª) alineando el pasador antirrotación (D).
5. Fije el cuerpo de la salida de agua (A) a la encimera/al lavabo (SO1ª) utilizando el espaciador inferior gris (G), la arandela (H) y la contratuerca (I).

AVISO

- Asegúrese de que el lado abierto del espaciador inferior gris (F) esté orientado hacia el lavabo.
- El uso de silicona solo es necesario si la junta para la salida de agua (B) o la junta para el espaciador (E) está cortada, no se utiliza o se monta sobre una superficie irregular.

⚠️ ATENCIÓN **NO** apriete demasiado la contratuerca (I) para evitar daños en los componentes.

STEP 3. SINGLE HOLE INSTALLATION (see Figure 3) (CONTRASTA™ models)

⚠ CAUTION

- The black spacer (C) is required when installing faucet on to a conductive surfaces (metal sink, screws, drainage), as the sensor may not calibrate or function properly.
 - The metal on the spout shank (A-1) **MUST NOT** touch any conductive surfaces, as the sensor may not calibrate or function properly.
1. Remove and recycle the protective cardboard sleeve (F).
 2. Insert the anti-rotation pins (D or L) in into the anti-rotation pin hole. (See Figure 1 for the hole drilling pattern "CONTRASTA™ - Single Hole Install with Black Spacer".)
 3. **Spout (A) install onto countertop/sink (SO1^a).**
 - a. Installation without the black spacer (C), see Figure 3A. Install the spout gasket (B) onto the spout shank (A-1).

NOTICE If installing the faucet without the black spacer see Figure 1 for the hole drilling pattern "CONTRASTA™ - Single Hole Install without Black Spacer".

- b. Installation with the black spacer (C), see Figure 3B. Install the black spacer (C) and spacer gasket (E) onto the spout shank (A-1).

NOTICE When using the black spacer (C) the spout gasket (B) is not used.

4. Insert the assembly into the countertop/sink (SO1^a) aligning the anti-rotation pin (D) into the hole in the bottom of the black spacer (C).
5. Secure the spout body (A) to countertop/sink (SO1^a) using the grey bottom spacer (G), washer (H), lock nut (I).

NOTICE

- Ensure open side of grey bottom spacer (G) is facing the basin.
- Use of silicone is only required if the spout gasket (B) or spacer gasket (E) is cut, not used, or you are mounting on an uneven surface.

⚠ CAUTION **DO NOT** over-tighten the lock nut (I) to avoid component damage.

ÉTAPE 3. INSTALLATION À UN TROU

(voir Figure 3) (Modèles CONTRASTA^{MC})

⚠ ATTENTION

- La cale d'espacement noire (C) est nécessaire lors de l'installation du robinet sur une surface conductrice (évier métallique, vis, drain), car le capteur pourrait ne pas s'étalonner ou fonctionner correctement.
- Le métal de la tige du bec (A-1) **NE DOIT PAS** toucher les surfaces conductrices, car le capteur pourrait ne pas s'étalonner ou fonctionner correctement.

1. Retirez et recyclez le manchon de protection en carton (F).
2. Insérez l'axes anti-rotation (D ou L) dans le trou de l'axe anti-rotation. (Consultez la Figure 1 pour le schéma de perçage des trous « CONTRASTA^{MC} - Installation à un trou avec cale d'espacement noire ».)
3. **Installation du bec (A) sur le comptoir/évier (SO1^a).**
 - a. Installation sans la cale d'espacement noire (C), voir la Figure 3A. Insérez le joint du bec (B) sur la tige du bec (A-1).

AVIS Si vous installez le robinet sans la cale d'espacement noire, reportez-vous à la Figure 1 pour consulter le schéma de perçage des trous « CONTRASTA^{MC} - Installation à un trou sans cale d'espacement noire ».

- b. Installation avec la cale d'espacement noire (C), voir la Figure 3B. Insérez la cale d'espacement noire (C) et le joint de la cale (E) sur la tige du bec (A-1).

AVIS Lorsqu'on utilise la cale d'espacement noire (C), le joint du bec (B) n'est pas utilisé.

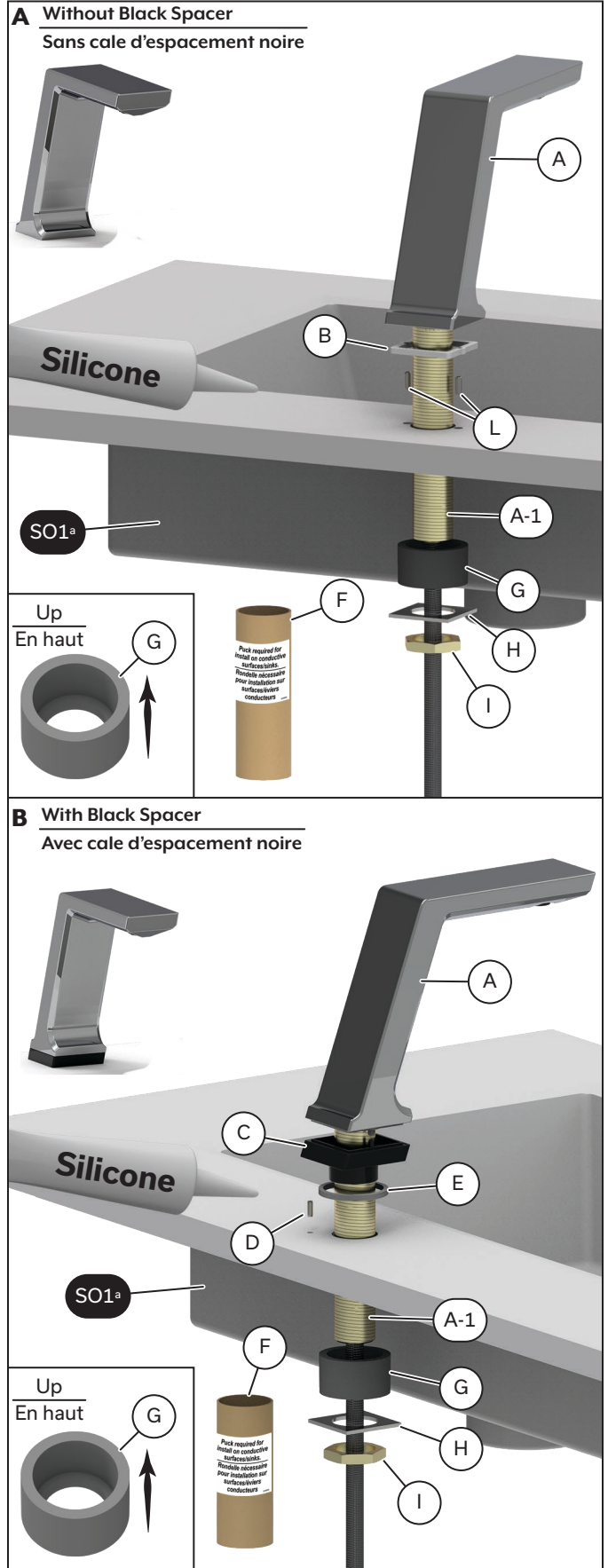
4. Insérez l'ensemble dans le trou du comptoir/évier (SO1^a) en alignant l'axe anti-rotation (D) dans le trou en dessous de la cale d'espacement noire (C).
5. Fixez le corps du bec (A) au comptoir/évier (SO1^a) en utilisant la cale d'espacement inférieure grise (G), la rondelle (H) et l'écrou de blocage (I).

AVIS

- Assurez-vous que le côté ouvert de la cale d'espacement inférieure grise (G) est tourné vers le haut.
- Utilisez du silicone seulement si le joint du bec (B) ou la cale d'écartement (E) est coupée, non utilisée, ou si vous effectuez une installation sur une surface irrégulière.

⚠ ATTENTION **NE SERREZ PAS** trop l'écrou de blocage (I) pour éviter d'endommager les composants.

Figure 3



^a Supplied by others
Fourni par d'autres
Suministrado por otros

PASO 3. INSTALACIÓN DE UN SOLO ORIFICIO *(consulte la Figura 3) (Modelos CONTRASTA™)*

⚠️ ATENCIÓN

- Se necesita el espaciador negro (C) cuando se instala el grifo en una superficie conductora (lavabo metálico, tornillos, desagüe), dado que el sensor podría no calibrarse ni funcionar correctamente.
 - El metal de la varilla de la salida de agua (A-1) **NO DEBE** estar en contacto con ninguna superficie conductora, dado que el sensor podría no calibrarse ni funcionar correctamente.
1. Retire y recicle la funda protectora de cartón (F).
 2. Inserte el pasador antirrotación (D o L) en el orificio del pasador antirrotación. (Consulte la Figura 1 para conocer el patrón de perforación de orificios para el modelo correspondiente "CONTRASTA™ - Instalación de un solo orificio con espaciador negro").
 3. **La salida de agua (A) se instala en la encimera/en el lavabo (SO1^a).**
 - a. Para ver la instalación sin el espaciador negro (C), consulte la Figura 3A. Instale la junta para la salida de agua (B) en la varilla de la salida de agua (A-1).

AVISO Si instala el grifo sin el espaciador negro, consulte la Figura 1 para conocer el patrón de perforación de orificios para el modelo correspondiente "CONTRASTA™ - Instalación de un solo orificio sin espaciador negro".

- b. Para ver la instalación con el espaciador negro (C), consulte la Figura 3B. Instale el espaciador negro (C) y la junta para el espaciador (E) en la varilla de la salida de agua (A-1).

AVISO Cuando se utiliza el espaciador negro (C), no se utiliza la junta para la salida de agua (B).

4. Inserte el montaje en la encimera/en el lavabo (SO1^a) alineando el pasador antirrotación (D) en el orificio de la parte inferior del espaciador negro (C).
5. Fije el cuerpo de la salida de agua (A) a la encimera/al lavabo (SO1^a) utilizando el espaciador inferior gris (G), la arandela (H) y la contratuerca (I).

AVISO

- Asegúrese de que el lado abierto del espaciador inferior gris (F) esté orientado hacia el lavabo.
- El uso de silicona solo es necesario si la junta para la salida de agua (B) o la junta para el espaciador (E) está cortada, no se utiliza o se monta sobre una superficie irregular.

⚠️ ATENCIÓN **NO** apriete demasiado la contratuerca (I) para evitar daños en los componentes.

STEP 4. OPTIONAL COVERPLATE INSTALLATION

(see Figure 4) (DRIFTEX™ (shown) and RUSTICA™ Models - 061269▲)
(CONTRASTA™ Models - 060305▲)

⚠ CAUTION

- The black spacer (C) is required when installing faucet on to a conductive surfaces (metal sink, screws, drainage), as the sensor may not calibrate or function properly.
- The metal on the spout shank (A-1) **MUST NOT** touch any conductive surfaces, as the sensor may not calibrate or function properly.

- Remove and recycle the protective cardboard sleeve (F).
- Spout (A) install onto coverplate (AF).**
 - Installation without the black spacer (C), see Figure 4A. Install the spout gasket (B) onto the spout shank (A-1).
 - Installation with the black spacer (C), see Figure 4B. Install the black spacer (C) and spacer gasket (E) onto the spout shank (A-1).

NOTICE When using the black spacer (C) the spout gasket (B) is not used.

- Install the spout body (A) onto the coverplate (AF) and gasket (AF-2). Align the anti-rotation pin (AF-1) with the hole in the spout body (A) or the black spacer (C).
- Install the assembled spout body (A) and coverplate (AF) to countertop/sink (SO1^a).
- Using the grey bottom spacer (G), washer (H), lock nut (I) to secure the spout body (A) to the countertop/sink (SO1^a).

NOTICE Ensure open side of grey bottom spacer (G) is facing the basin.

- Secure the coverplate using the washers (AF-3) and nuts (AF-4) to the countertop/sink (SO1^a).

NOTICE Use of silicone is only required if the spout gasket (B) or spacer gasket (E) is cut, not used, or you are mounting on an uneven surface.

⚠ CAUTION **DO NOT** over-tighten the lock nut (I) and nuts (AF-4) to avoid component damage.

ÉTAPE 4. INSTALLATION DE LA PLAQUE DE FINITION OPTIONNELLE

(voir Figure 4) (Modèles DRIFTEX^{MC} (illustré) et RUSTICA^{MC} - 061269▲)
(Modèles CONTRASTA^{MC} - 060305▲)

⚠ ATTENTION

- La cale d'espacement noire (C) est nécessaire lors de l'installation du robinet sur une surface conductrice (évier métallique, vis, drain), car le capteur pourrait ne pas s'étalonner ou fonctionner correctement.
- Le métal de la tige du bec (A-1) **NE DOIT PAS** toucher les surfaces conductrices, car le capteur pourrait ne pas s'étalonner ou fonctionner correctement.

- Retirez et recyclez le manchon de protection en carton (F).
- Insérez le bec (A) dans le trou de la plaque de finition (AF).**
 - Installation sans la cale d'espacement noire (C), voir la figure 4A. Insérez le joint du bec (B) sur la tige du bec (A-1).
 - Installation avec la cale d'espacement noire (C), voir la Figure 4B. Insérez la cale d'espacement noire (C) et le joint de la cale (E) sur la tige du bec (A-1).

AVIS Lorsqu'on utilise la cale d'espacement noire (C), le joint du bec (B) n'est pas utilisé.

- Insérez le corps du bec (A) dans le trou de la plaque de finition (AF). et du joint (AF-2). Alignez l'axe anti-rotation (AF-1) avec le trou du corps du bec (A) ou de la cale d'espacement noire (C).
- Insérez le corps du bec (A) et la plaque de finition (AF) assemblés dans le trou du comptoir/évier (SO1^a).
- Utilisez la cale inférieure grise (G), la rondelle (H) et l'écrou de blocage (I) pour fixer le corps du bec (A) au comptoir/évier (SO1^a).

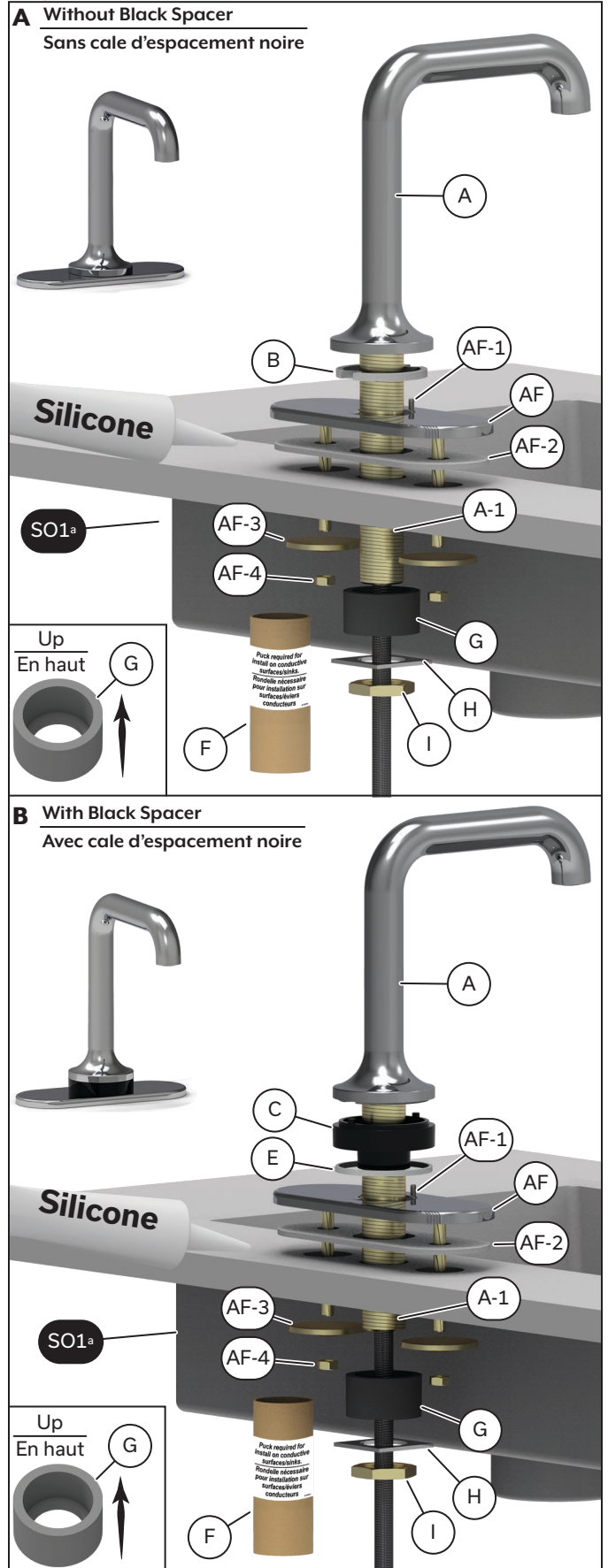
AVIS Assurez-vous que le côté ouvert de la cale d'espacement inférieure grise (G) est tourné vers le haut.

- Fixez la plaque de finition à l'aide des rondelles (AF-3) et des écrous (AF-4) au comptoir/évier (SO1^a).

AVIS Utilisez du silicone seulement si le joint du bec (B) ou la cale d'écartement (E) est coupée, non utilisée, ou si vous effectuez une installation sur une surface irrégulière.

⚠ ATTENTION **NE SERREZ PAS** trop l'écrou de blocage (I) et les écrous (AF-4) pour éviter d'endommager les composantes.

Figure 4



^a Supplied by others
Fourni par d'autres
Suministrado por otros

PASO 4. INSTALACIÓN OPCIONAL DE CUBIERTAS (consulte la Figura 4) (Modelos DRIFTEX™ (se muestra) y RUSTICA™ - 061269▲)

(Modelos CONTRASTA™ - 060305▲)

⚠️ ATENCIÓN

- Se necesita el espaciador negro (C) cuando se instala el grifo en una superficie conductora (lavabo metálico, tornillos, desagüe), dado que el sensor podría no calibrarse ni funcionar correctamente.
 - El metal de la varilla de la salida de agua (A-1) **NO DEBE** estar en contacto con ninguna superficie conductora, dado que el sensor podría no calibrarse ni funcionar correctamente.
1. Retire y recicle la funda protectora de cartón (F).
 2. **La salida del agua (A) se instala en la placa de cubierta (AF).**
 - a. Para ver la instalación sin el espaciador negro (C), consulte la Figura 4A. Instale la junta para la salida de agua (B) en la varilla de la salida de agua (A-1).
 - b. Para ver la instalación con el espaciador negro (C), consulte la figura 4B. Instale el espaciador negro (C) y la junta para el espaciador (E) en la varilla de la salida de agua (A-1).

AVISO Cuando se utiliza el espaciador negro (C), no se utiliza la junta para la salida de agua (B).

3. Instale el cuerpo de la salida del agua (A) en la placa de cubierta (AF) y la junta (AF-2). Alinee el pasador antirrotación (AF-1) con el orificio del cuerpo de la salida del agua (A) o con el espaciador negro (C).
4. Instale el cuerpo de la salida del agua (A) y la placa de cubierta (AF) montados en la encimera o lavabo (SO1^a).
5. Usando el espaciador inferior gris (G), la arandela (H) y la contratuerca (I) para fijar el cuerpo de la salida del agua (A) a la encimera/al lavabo (SO1^a).

AVISO Asegúrese de que el lado abierto del espaciador inferior gris (F) esté orientado hacia el lavabo.

6. Fije la placa de cubierta con las arandelas (AF-3) y las tuercas (AF-4) a la encimera/al lavabo (SO1^a).

AVISO El uso de silicona solo es necesario si la junta para la salida de agua (B) o la junta para el espaciador (E) está cortada, no se utiliza o se monta sobre una superficie irregular.

⚠️ ATENCIÓN **NO** apriete demasiado la contratuerca (I) ni las tuercas (AF-4) para evitar daños en los componentes.