

CLEANING / LIMPIEZA / LIMPEZA

Care should be given to the cleaning of this product. Although the finish is extremely durable, it can be damaged by harsh abrasives or polish. To clean simply wipe gently with a damp cloth, and wipe dry with a soft towel.

Debe de tener cuidado en la limpieza de este producto. Aunque su acabado es extremadamente durable, puede ser dañado con abrasivos o pulimentos ásperos. Para limpiar simplemente frote suavemente con un paño humedo, y séquelo con un paño suave.

Cuidado ao limpar o produto. Use apenas um pano limpo umido. E para secar use um pano macio.

NOTE / NOTA / NOTA

- Working pressure: 0.05Mpa-0.7Mpa
Recommended working pressure: 0.2Mpa-0.5Mpa
- Delta reserves the right (1) to make changes in specifications and materials, and (2) to change or discontinue models, both without notice or obligation.

- Presión de trabajo: 0.05Mpa-0.7Mpa
Presión de trabajo recomendada: 0.2Mpa-0.5Mpa
- Delta reserva los derechos(1) de hacer modificaciones sobre las especificaciones y materiales y (2) de modificar los modelos, sin obligación de notificar por separado.

- Pressão de Trabalho: 5 m.c.a (0.05Mpa) - 70 m.c.a (0.7Mpa).
Melhor Pressão de Trabalho: 20 m.c.a (0.2Mpa) - 50 m.c.a (0.5Mpa).
- Delta reserva o direito (1) de fazer alterações e melhorias do produto, e não avisa especificamente, em caso de alterações de parâmetros técnicos.

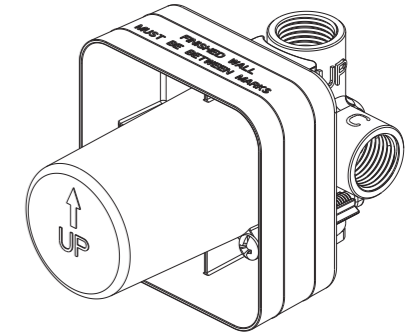


see what Delta can do™

116126

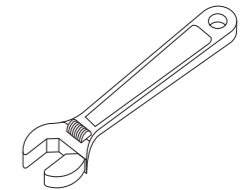
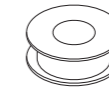
In wall shower only rough-in

Models
R85200-SO

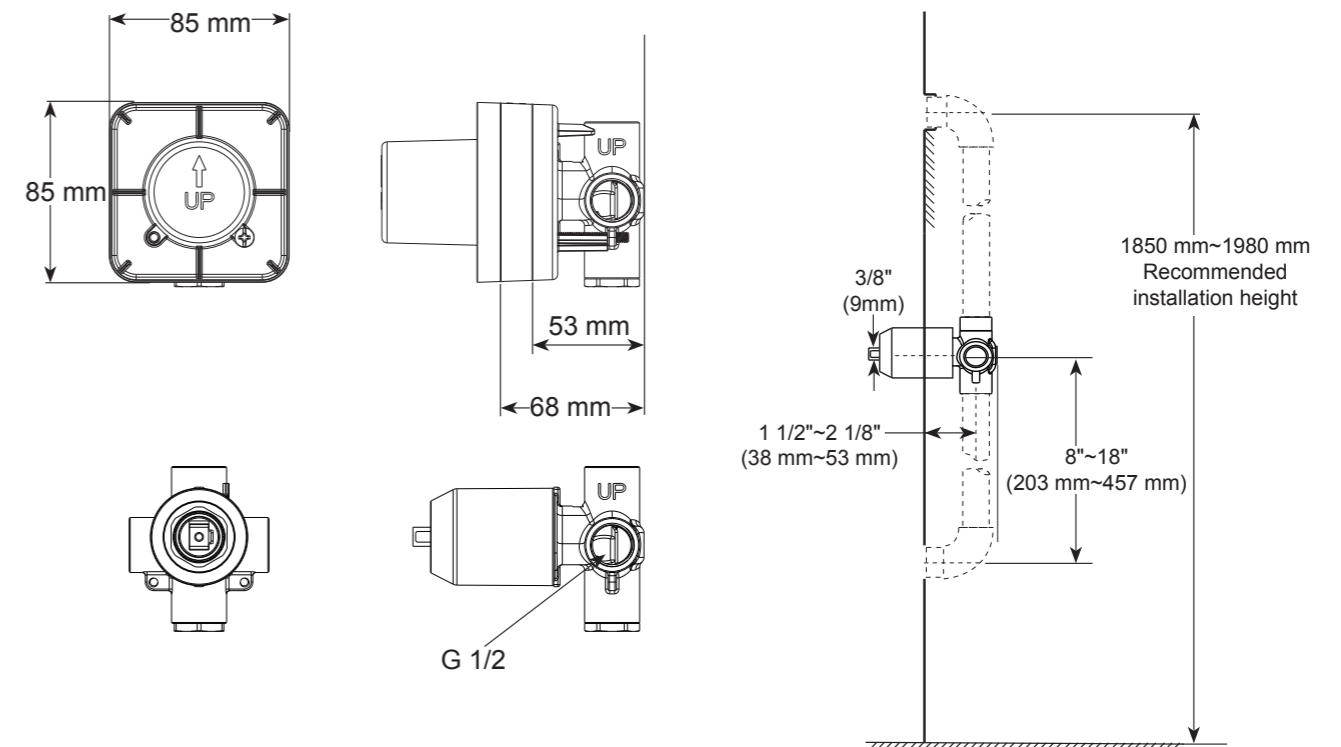


Write purchased model number here.

You may need:



Installation dimensions / Dimensiones de instalación / Dimensões da instalação



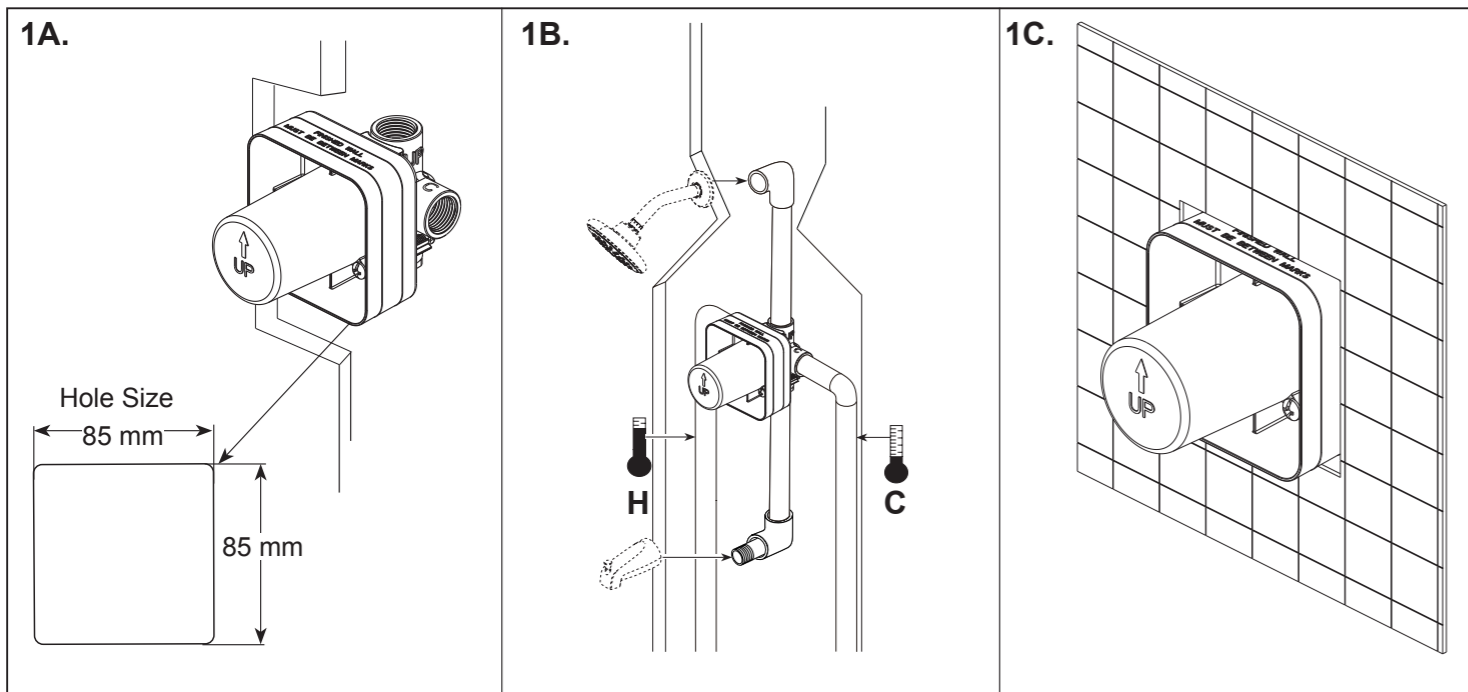
Helpline:
(877) 509-2680 (International)



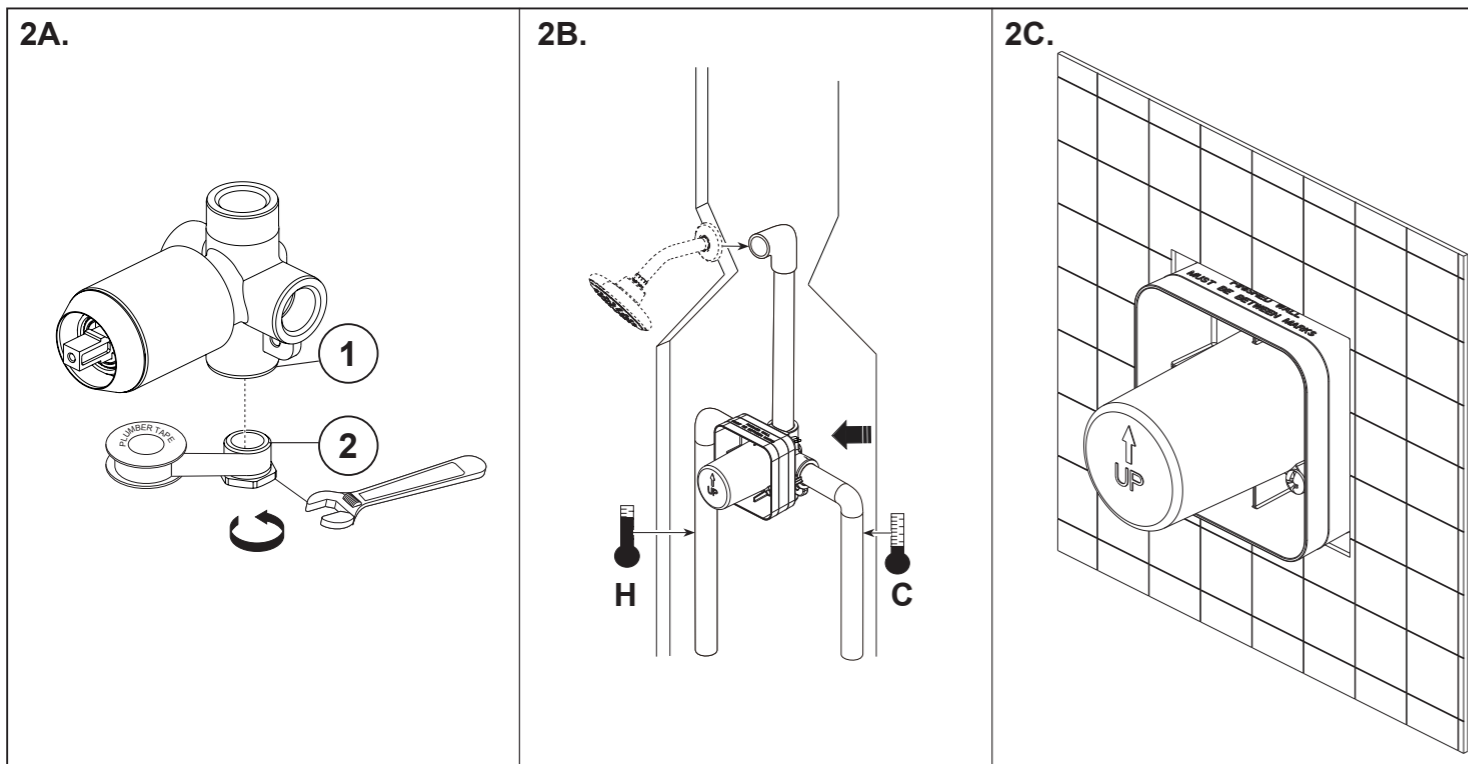
Website:
worldwide.deltafaucet.com (International)

Installation and Connections / Instalación y conexiones / Instalação

- 1** Install valve body and plumbing, figure 1. **NOTE:** Finished wall must be between the min and max markings and plaster guard sides should flush with the surface of the finish wall.
 Instale el cuerpo de válvula y el equipo de tuberías, figura 1. **NOTA:** La pared terminada debe estar entre las marcas mínima y máxima y los lados del protector de yeso deben estar al ras con la superficie de la pared terminada.
 Instale o corpo de válvula e o sistema de instalações, figura 1. **NOTA:** A parede acabada deve estar entre as marcações mínima e máxima e os lados da proteção de gesso devem estar nivelados com a superfície da parede acabada.

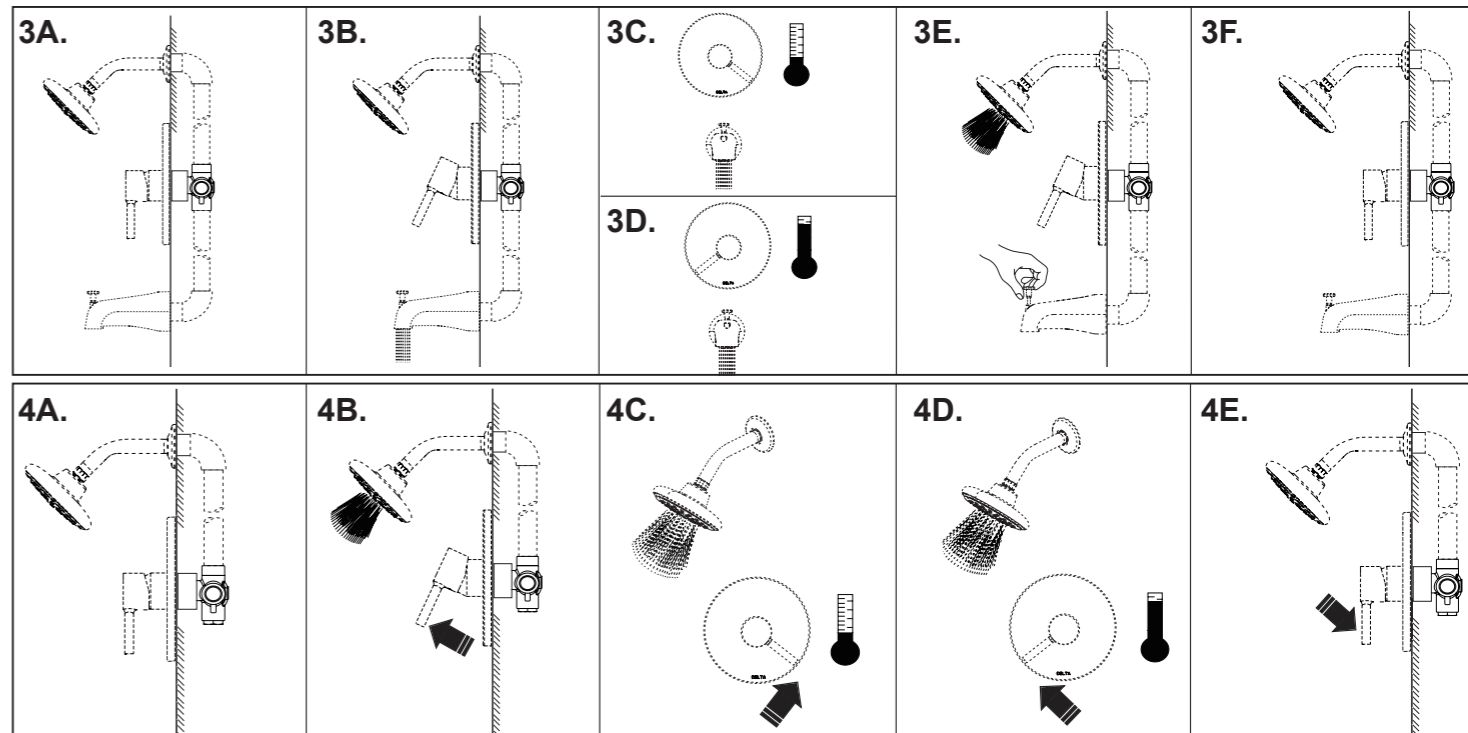


- 2** If you don't need to install tub spout, plug up bottom outlet (1) with plug (2) provided. Check for leaks before trim installation.
 Si no necesita instalar la salida de la bañera, tapé el orificio inferior (1) con el tapón (2) proporcionado. Compruebe para posibles fugas antes de la instalación del acabado.
 Se você não precisar instalar a saída do chuveiro, bloqueie a saída inferior (1) com o tapão (2) fornecido. Verifique por fugas antes da instalação do acabamento.



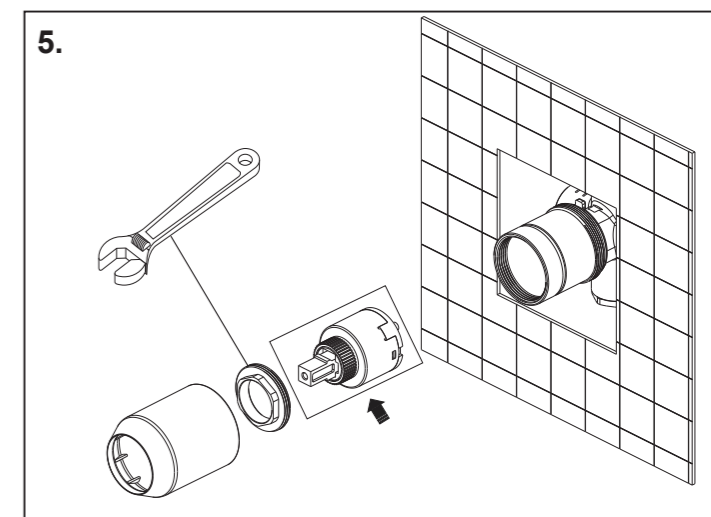
- 3** Check for correct operation for tub and shower, figure 3.
 Pruebe si funciona correctamente, figura 3.
 Verifique conforme a figura 3, o correto funcionamento.

- 4** Check for correct operation for shower only, figure 4.
 Pruebe si funciona correctamente, figura 4.
 Verifique conforme a figura 4, o correto funcionamento.



Maintenance / Mantenimiento / Manutenção

- Replace the ceramic cartridge, figure 5.
 Reemplace el cartucho cerámico, figura 5.
 Substitua o cartucho cerâmico, figura 5.



Replacement Parts / Piezas de Repuesto / Peças de Reposição

