

MOEN®



PLEASE CONTACT MOEN FIRST

For Installation Help, Missing or Replacement Parts

(USA)

1-800-BUY-MOEN (1-800-289-6636)

WWW.MOEN.COM

(Canada)

1-800-465-6130

WWW.MOEN.CA

POR FAVOR, CONTÁCTESE PRIMERO CON MOEN

Para obtener ayuda de instalación, piezas faltantes o de recambio

011 52 (800) 718-4345

(Costa Este)

WWW.MOEN.COM.MX

VEUILLEZ D'ABORD CONTACTER MOEN

En cas de problèmes avec l'installation, ou pour obtenir toute pièce manquante ou de rechange

1-800-465-6130

WWW.MOEN.CA

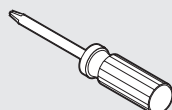
HELPFUL TOOLS

For safety and ease of faucet replacement, Moen recommends the use of these helpful tools.



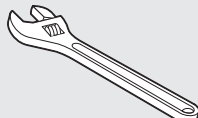
HERRAMIENTAS ÚTILES

Para que el cambio de la llave sea fácil y seguro, Moen le recomienda usar estas útiles herramientas.



OUTILS UTILES

Par mesure de sécurité et pour faciliter l'installation, Moen suggère l'utilisation des outils suivants.



ONE-HANDLE KITCHEN FAUCET

MEZCLADORA MONOMANDO PARA COCINA

ROBINET DE CUISINE À UNE POIGNÉE

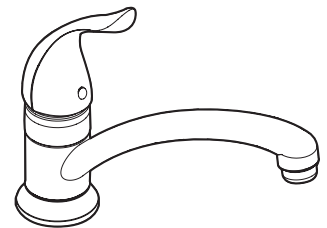
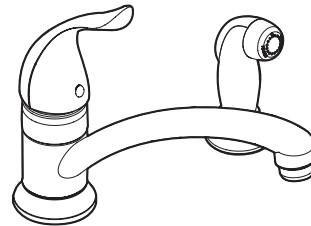


Image is for reference only
(Style varies by model)

La imagen es sólo como referencia
(El estilo varía por el modelo)

Cette image n'est offerte qu'à titre indicatif seulement
(Le style varie selon le modèle)

Record Purchased Model Number:
Registro del número de modelo comprado:
Consigner ici le numéro du modèle acheté :

(Save instruction sheet for future reference)

(Garde la hoja de instrucciones para futura referencia)

(Garder ces directives pour référence ultérieure)

Register Online:

Regístrese en línea:

S'enregistrer en ligne :

www.moen.com/product-registration

⚠ CAUTION — TIPS FOR REMOVAL OF OLD FAUCET:

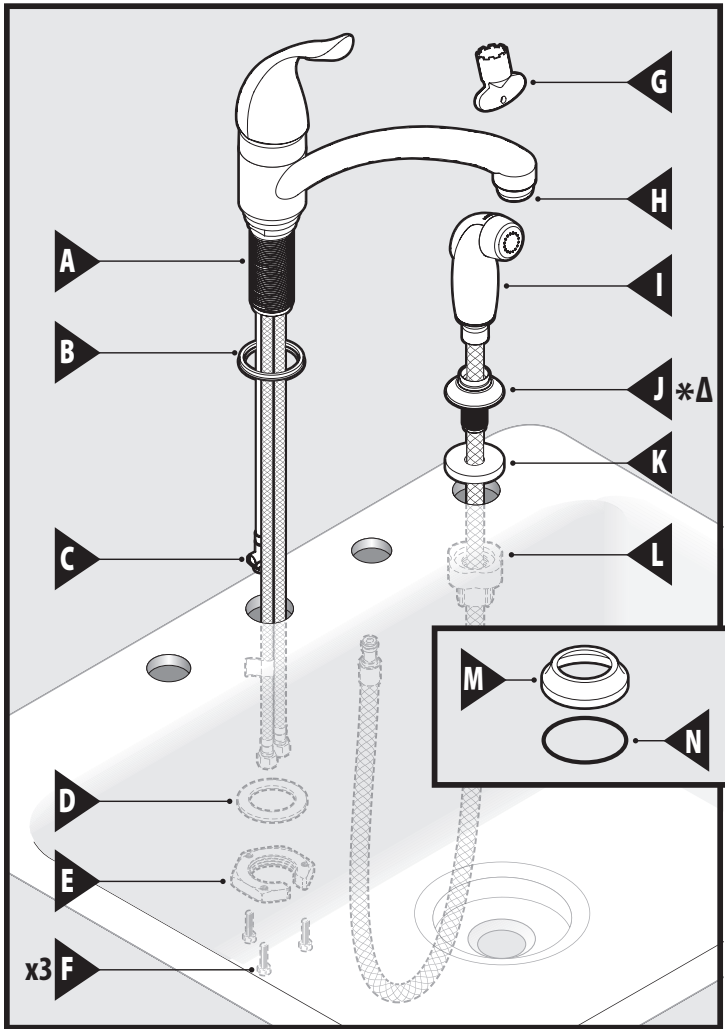
Always turn water supply OFF before removing existing faucet or disassembling the valve. Open faucet handle to relieve water pressure and ensure that complete water shut-off has been accomplished.

⚠ PRECAUCIÓN — CONSEJOS PARA CAMBIAR LA LLAVE MEZCLADORA:

Siempre CIERRE la toma de agua antes de quitar la llave existente o desmontar la válvula. Abra la llave para liberar la presión, y asegúrese de que esté bien cerrada el agua.

⚠ ATTENTION — SUGGESTIONS POUR ENLEVER L'ANCIEN ROBINET:

Toujours couper l'alimentation en eau avant d'enlever ou de démonter le robinet. Ouvrir le robinet pour libérer la pression d'eau et pour s'assurer que l'alimentation en eau a bien été coupée.



Parts List

- A. Faucet Body
- B. Spout Base Gasket
- C. Outlet Hose
- D. Washer
- E. Mounting Nut
- F. Mounting Nut Screws (x3)
- G. Aerator Tool (Select Models)
- H. Aerator
- I. Side Spray

- J.* Δ Hose Guide
- K. Hose Guide Gasket
- L. Mounting Nut
- M. Spout Base
- N. Spout Base Gasket

Lista de piezas

- A. Cuerpo de la mezcladora
- B. Empaque de la base del surtidor
- C. Manguera de salida
- D. Arandela
- E. Tuerca de montaje
- F. Tornillos de la tuerca de montaje (x3)
- G. Herramienta del aireador (Modelos Selectos)
- H. Aireador
- I. Rociador lateral

- J.* Δ Guía de la manguera
- K. Empaque de la guía de la manguera
- L. Tuerca de montaje
- M. Base del surtidor
- N. Empaque de la base del surtidor

Liste des pièces

- A. Corps du robinet
- B. Joint d'étanchéité de la base du bec
- C. Tuyau de sortie
- D. Rondelle
- E. Écrou de montage
- F. Vis d'écrou de montage (3)
- G. Outil pour aérateur (certains modèles)
- H. Aérateur
- I. Rince-légumes latéral

- J.* Δ Guide-tuyau
- K. Joint d'étanchéité du guide-tuyau
- L. Écrou de montage
- M. Base du bec
- N. Joint d'étanchéité de la base du bec

Icon Legend/Leyenda de Iconos/ Légende des icônes



Above sink
Encima del lavabo
Au-dessus de l'évier



Below sink
Debajo del fregadero
Sous l'évier

Cleaning Instructions

Spot Resist™ Stainless and Spot Resist™ Brushed Nickel Finishes:

Moen recommends cleaning the Spot Resist finish with a mild soap, rinsing thoroughly with warm water and drying with a clean, soft cloth. Never use cleaners containing abrasives (including abrasive sponges or steel wool), ammonia, bleach or sodium hypochlorite, organic solvents (e.g. alcohols) or other harsh chemicals (e.g. lime scale removers) to clean the Spot Resist finish, as they may damage the finish. Failure to comply with these cleaning instructions may void Moen's warranty.

Instrucciones para la limpieza

Acabados en níquel cepillado Spot Resist™ y acero inoxidable Spot Resist™:

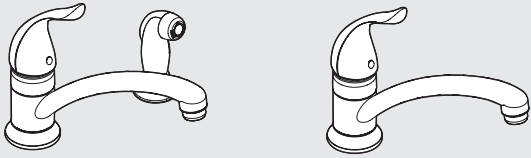
Moen recomienda limpiar el acabado Spot Resist con un jabón suave, enjuagarlo cuidadosamente con agua tibia y secarlo con un paño limpio y suave. Nunca utilice limpiadores que contengan sustancias abrasivas (incluyendo las esponjas abrasivas o la lana de acero), amoníaco, blanqueadores o hipoclorito sódico, solventes orgánicos (por ejemplo alcoholes) u otros productos químicos fuertes (por ejemplo removedores de calcio y sarro) para limpiar el acabado Spot Resist, ya que pueden dañarlo. La inobservancia de estas instrucciones de limpieza podría anular la garantía de Moen.

Directives de nettoyage

Fini inoxydable Spot Resist™ et fini nickel brossé Spot Resist™:

Moen recommande de nettoyer le fini Spot Resist avec du savon doux puis de rincer soigneusement à l'eau tiède avant d'essuyer avec un chiffon doux propre. Ne jamais utiliser de produits de nettoyage contenant des abrasifs (y compris éponges abrasives ou laine de verre), ammoniac, eau de javel ou hypochlorite de sodium, solvants organiques (par ex. alcool) ou autres produits chimiques durs (par ex. produits pour enlever le tartre) pour nettoyer le fini Spot Resist car ils peuvent endommager le fini. Ne pas respecter ces instructions sur le nettoyage peut annuler la garantie de Moen.

Faucet Installation Options / Opciones de instalación de la mezcladora / Options d'installation du robinet



Faucet Installation Options

- For Deck Ring Installation, shown bottom, proceed to **step 1A or 1B**.

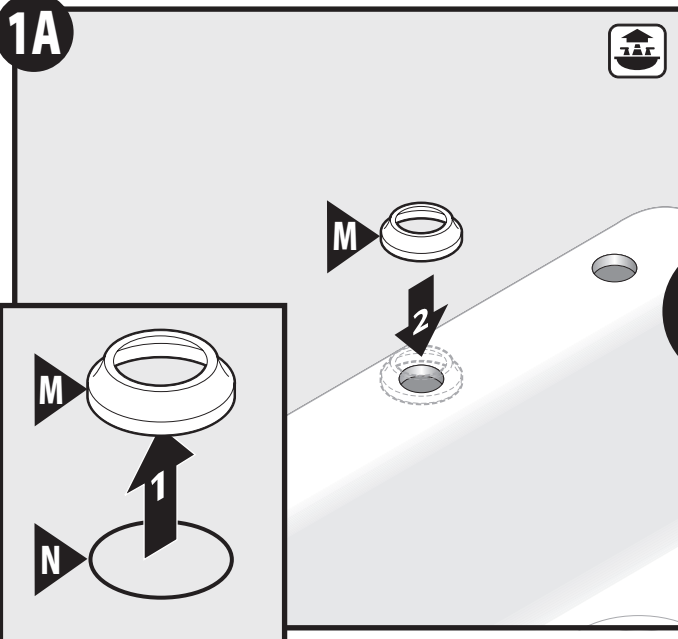
Opciones de instalación de la mezcladora

- Para la instalación con anillo de cubierta que se muestra abajo, vaya al **paso 1A o 1B**.

Options d'installation du robinet

- Pour une installation sur un anneau de comptoir, illustrée dans l'image du bas, passer à l'**étape 1A ou 1B**.

Single-Hole Mount Installation / Instalación con montaje de agujero simple / Installation pour une seule ouverture



Spout Base Faucet Installation

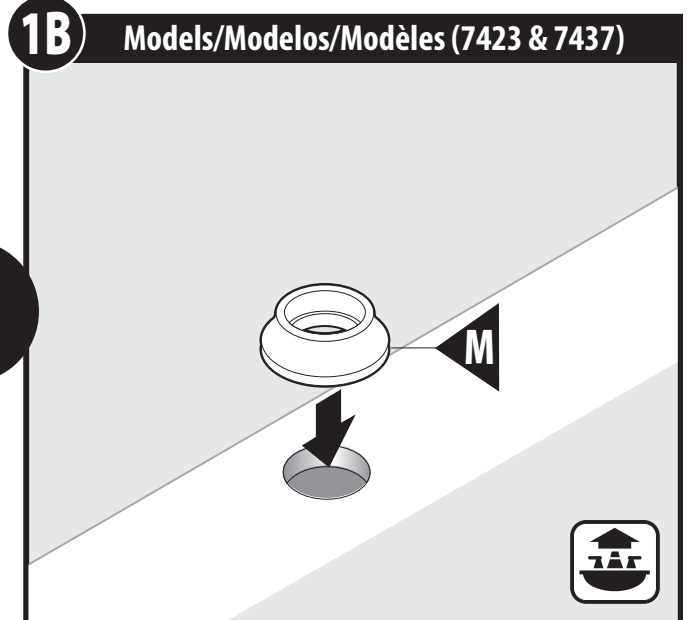
Place Spout Base Gasket (N) into Spout Base (M) and place onto mounting surface as shown.

Instalación de la mezcladora con base del surtidor

Coloque el empaque de la base del surtidor (N) dentro de la base del surtidor (M) y colóquela sobre la superficie de montaje como se muestra.

Installation du robinet sur un base du bec

Placer le joint d'étanchéité de la base du bec (N) sur la base du bec (M) et placer sur la surface de montage, comme illustré.



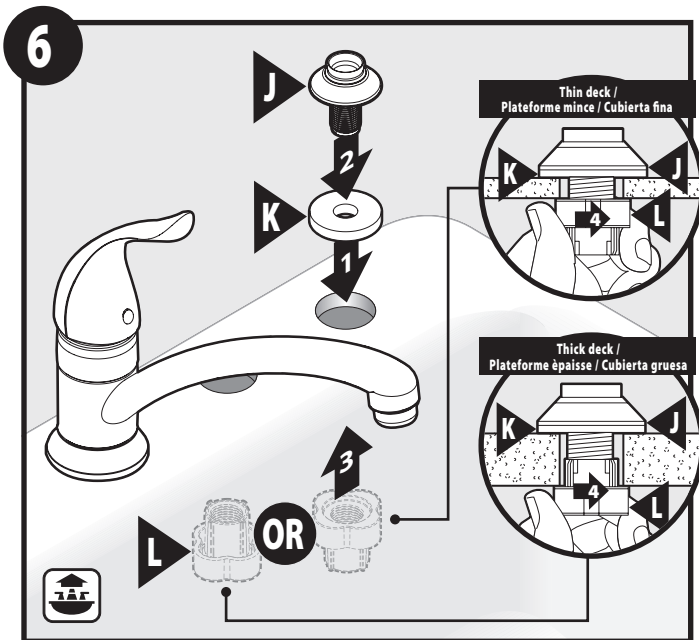
1B Models/Modelos/Modèles (7423 & 7437)

Place Single Hole Spout Base (M) onto sink mounting surface.

Coloque la base del surtidor de un solo agujero (M) sobre la superficie de montaje del fregadero.

Placer la base du bec à 1 ouverture (M) sur la surface de montage de l'évier.

or
o
ou



Sink Mounted Hose Guide

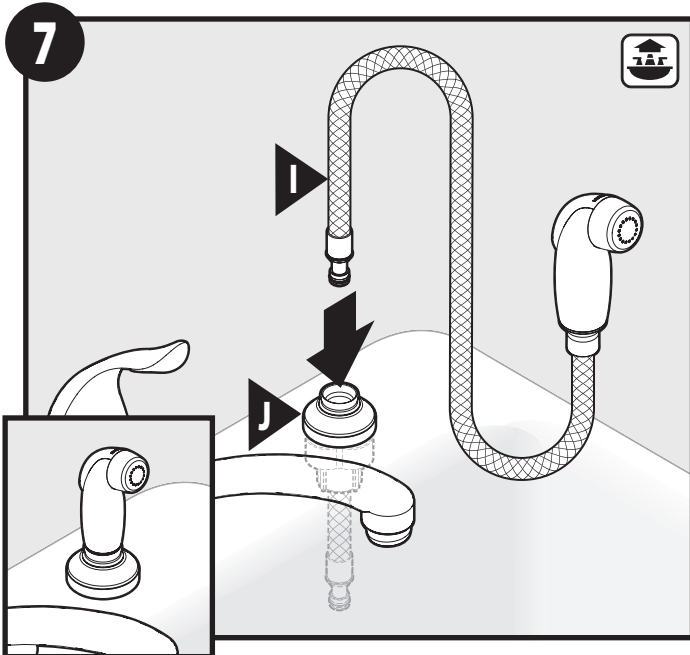
1. Place Hose Guide Gasket (K) onto Hose Guide (J).
2. Place into mounting surface hole.
3. **For Thin Deck Installations**—Orient Mounting Nut (L) with large end facing up.
For Thick Deck Installations—Orient Mounting Nut (L) with small end facing up.
4. Tighten by hand.

Guía de la manguera montada en el fregadero

1. Coloque el empaque de la guía de la manguera (K) sobre la guía de la manguera (J).
2. Colóquela en el agujero en la superficie de montaje.
3. **Para instalación sobre cubierta delgada**—Oriente la tuerca de montaje (L) con el extremo grande hacia arriba.
Para instalación sobre cubierta gruesa—Oriente la tuerca de montaje (L) con el extremo pequeño hacia arriba.
4. Apriete a mano.

Guide-tuyau installé sur évier

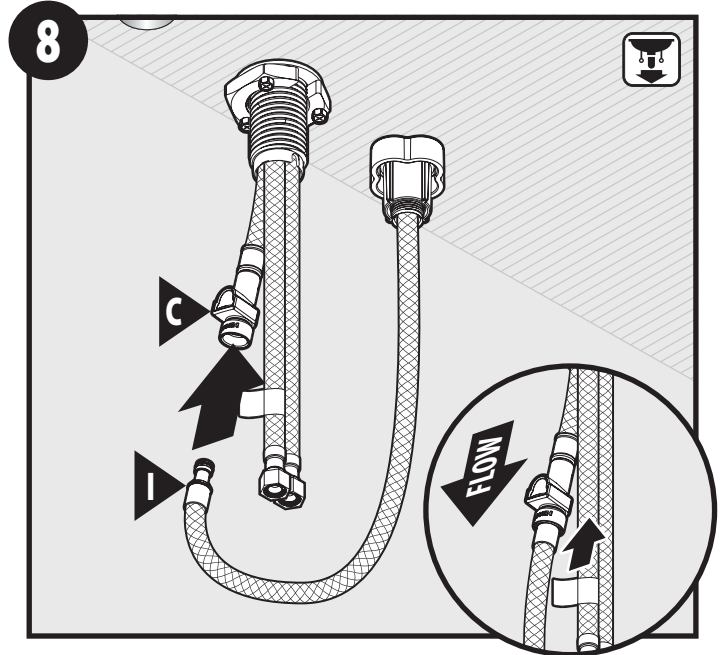
1. Placer le joint d'étanchéité du guide-tuyau (K) sur le guide-tuyau (J).
2. Le placer sur l'ouverture de la surface de montage.
3. **Pour une installation sur comptoir mince** — Placer l'écrou de montage (L) pour que son extrémité la plus grosse soit orientée vers le haut.
Pour une installation sur comptoir épais — Placer l'écrou de montage (L) pour que sa petite extrémité soit orientée vers le haut.
4. Serrer à la main.



Insert the hose of the Side Spray (I) into the Hose Guide (J) until Side Spray is seated in Hose Guide. Proceed to **step 8**.

Inserte la manguera del rociador lateral (I) dentro de la guía de la manguera (J) hasta que el rociador lateral quede asentado en la guía de la manguera. Vaya al **paso 8**.

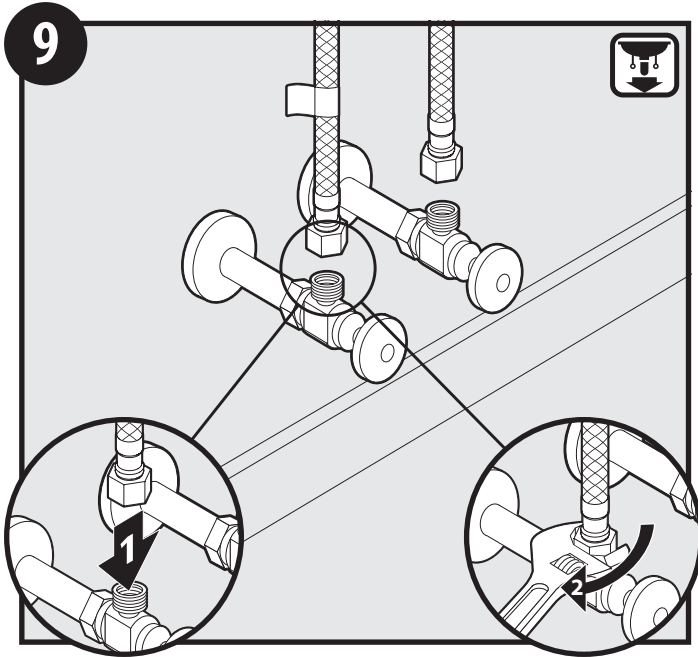
Insérer le tuyau du rince-légumes latéral (I) dans le guide-tuyau (J), jusqu'à ce que le rince-légumes soit bien placé dans le guide-tuyau. Passer à l'**étape 8**.



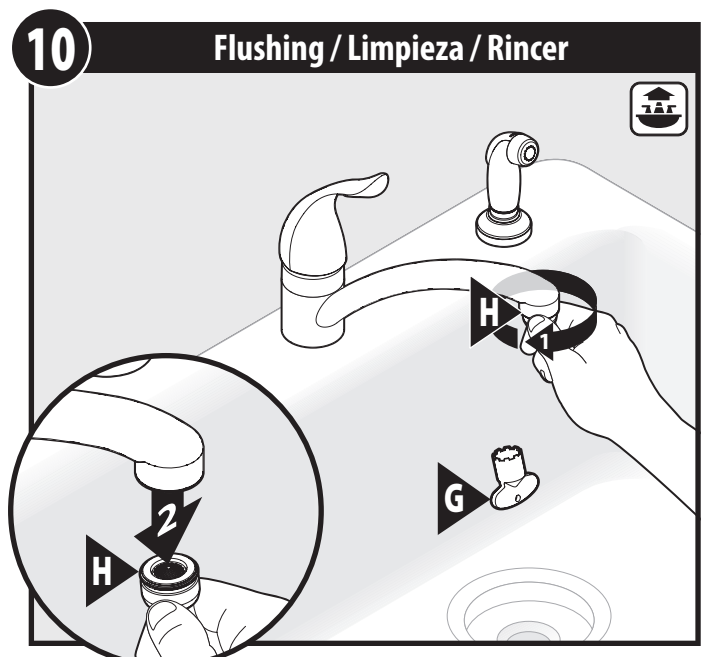
Install hose of the Side Spray (I) into the Outlet Hose (C). Push in as far as possible until a "click" is heard. Tug downward to test engagement.

Instale la manguera del rociador lateral (I) en la manguera de salida (C). Empuje todo lo posible hasta oír un clic. Tire hacia abajo para probar si está enganchada.

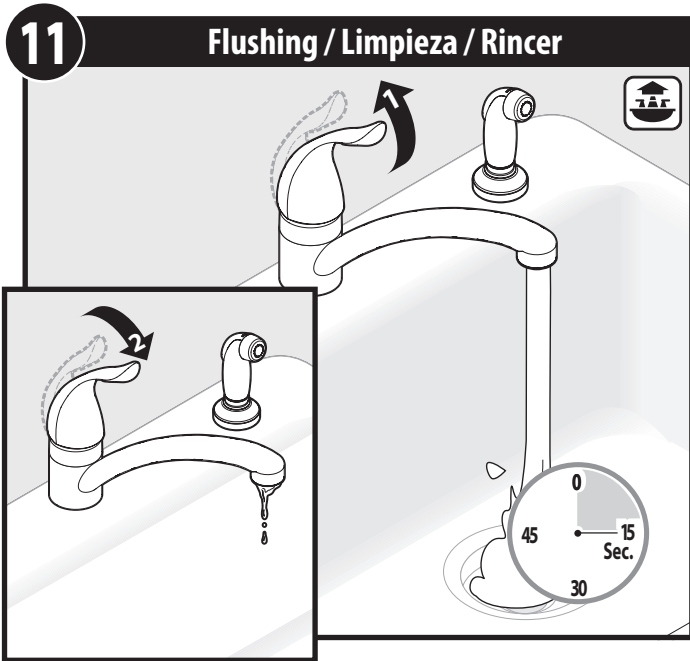
Insérer le tuyau du rince-légumes latéral (I) dans le tuyau de sortie (C). Pousser aussi loin que possible, jusqu'à ce que vous entendiez un « clic ». Tirer vers le bas pour tester l'enclenchement.



1. Attach flexible lines to shutoff valves.
 2. Tighten with wrench until secure.
1. Conecte las líneas flexibles a las válvulas de cierre.
 2. Apriete con una pinza hasta que esté firme.
1. Attacher les conduites flexibles aux robinets d'arrêt.
 2. Serrer à l'aide d'une clé jusqu'à ce que le tout soit bien fixé.



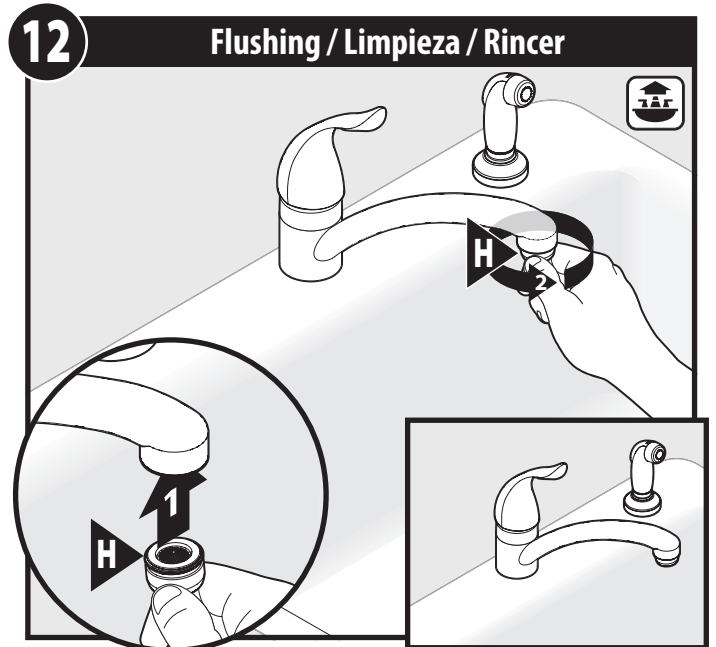
- To flush debris from the plumbing system:**
Remove the Aerator (**H**) by unthreading by hand or by using the included Aerator Tool (**G**) provided with select models.
- Para enjuagar la basura del sistema de tuberías:**
Retire el aireador (**H**) desenroscándolo a mano o con la herramienta del aireador (**G**) provista con modelos selectos.
- Pour évacuer les débris de la plomberie :**
Retirer l'aérateur (**H**) en le dévissant à la main ou en utilisant l'outil pour aérateur (**G**) fourni avec certains modèles.



Run hot and cold water for 15 seconds. Then turn off handle.

Haga correr el agua fría y caliente durante 15 segundos. Luego cierre el monomando.

Faire couler l'eau chaude et l'eau froide pendant 15 secondes. Fermer la poignée.



Replace the Aerator (**H**) and tighten by hand. Finished Installation.

Vuelva a colocar el aireador (**H**) y apriete a mano. Instalación terminada.

Replacer l'aérateur (**H**) et serrer à la main. Installation terminée.